



LEELOO  **S.R.L.**
INFORMAZIONE E COMUNICAZIONE

RASSEGNA STAMPA GNP 2020

Ufficio stampa
Leeloo Informazione e Comunicazione
ufficiostampa.leeloo@gmail.com
Francesca Romana Gigli - 3316158303
Patrizia Notarnicola - 3316176325
Bruno Bruni - 3881066358
Valentina Ianiri - 3397377261

28 NOVEMBRE **GIORNATA NAZIONALE** PARKINSON **20**

STAMPA E RELAZIONI ISTITUZIONALI

Anteprima

**GIORNATA NAZIONALE
PARKINSON** 

Un'iniziativa promossa da

FONDAZIONE LIMPE
PER IL PARKINSON ONLUS 

con il Patrocinio di



con il Patrocinio di



27 Novembre 2020
su piattaforma Virtuale

SANITA': MODELLI REGIONALI A CONFRONTO

COMUNICATO STAMPA

XII edizione GIORNATA NAZIONALE PARKINSON

28 novembre 2020

90 centri su tutto il territorio nazionale, quest'anno sulla piattaforma virtuale
GIORNATAPARKINSON2020.FONDAZIONELIMPE.IT

Anteprima - GNP 2020

Interverrà il Viceministro della Salute, Sen. Pierpaolo Sileri

Sono stati invitati a partecipare i 20 assessori regionali alla Salute per la Tavola
Rotonda: "SANITA' – MODELLI REGIONALI A CONFRONTO"

27 novembre 2020

Facebook - Fondazione LIMPE per il Parkinson Onlus

Si collegheranno virtualmente, ognuna dalla propria "cabina di regia", su un portale messo a disposizione dalla **Fondazione LIMPE per il Parkinson Onlus** (organizzatrice e promotrice della GNP) i 90 centri Parkinson che da 12 anni si danno appuntamento l'ultimo sabato di Novembre, che in questo 2020 corrisponde al giorno 28, per offrire ai pazienti e alle loro famiglie informazioni preziose e puntuali su questa malattia così complessa ed eterogenea: IL PARKINSON. A maggior ragione quest'anno – durante il quale le malattie croniche hanno visto venir meno quella continuità assistenziale di cui necessitano - il messaggio di **Fondazione Limpe per il Parkinson Onlus** affiancata dall'**Accademia LIMPE – DISMOV**, che patrocina la Giornata dalla sua nascita, sarà ancora più incisivo.

Questa XII edizione ha ricevuto il **Patrocinio della Camera dei Deputati, della Rai, delle Regioni italiane, la Media Partner della TGR, del GR Radio Rai e di Radio 1 Rai**. E' prevista, inoltre, anche una importante anteprima virtuale venerdì 27 Novembre. Il fulcro sarà l'intervento del **Viceministro della Salute Sen. Pierpaolo Sileri**, che porterà in diretta i suoi saluti istituzionali. Seguirà la **Tavola Rotonda: "SANITA' – MODELLI REGIONALI A CONFRONTO"**, moderata dal Presidente della **Fondazione LIMPE per il Parkinson Onlus, Prof. Leonardo Lopiano**, affiancato dal **Presidente dell'Accademia LIMPE – DISMOV Prof. Mario Zappia**. Questo momento di confronto verrà arricchito dai preziosi contributi del **Prof. Sergio Pillon** - Componente del Tavolo Tecnico Tecnologie Innovative ISS e dal **Dr. Nicola Vanacore** - Direttore Reparto CNAPS - Promozione e valutazione delle politiche di prevenzione delle malattie croniche ISS e dal **Prof. Pietro Cortelli**, Past President di Fondazione Limpe per il Parkinson Onlus.

Sono stati invitati a partecipare i 20 assessori regionali alla Salute per discutere su tre aspetti fondamentali legati alle politiche sanitarie per le malattie croniche: la Telemedicina in Italia, i Percorsi Diagnostico-Terapeutici Assistenziali (PDTA) e la Rete Ospedale – Territorio.

L'anteprima della GNP 2020 vedrà anche la partecipazione attiva dei **Partner della Giornata**, che da anni sostengono questa iniziativa sociale, come il Vice Direttore della TGR Rai **Roberto Gueli** e il meraviglioso **Vincenzo Mollica** che concederà in questa occasione una sua intervista in esclusiva.

La XII edizione della GNP inaugurerà la prima edizione del **PREMIO LIMPE per la COMUNICAZIONE SCIENTIFICA di qualità** nelle sue 5 declinazioni – RADIO, TG, Contenitori TV, AGENZIE, QUOTIDIANI.

I nomi dei 5 giornalisti premiati verranno resi noti nel corso della diretta.

Saranno anche presenti i rappresentanti di alcune Aziende che operano nel mondo della malattia di Parkinson e che contribuiscono a sostenere la ricerca scientifica e molte iniziative sociali.

Il *leit motiv* della GNP 2020 sarà **#muoviamocinsieme** per affrontare la MALATTIA DI PARKINSON perché solo creando una solida rete si riusciranno ad ottenere grandi risultati.

Ufficio stampa

Leeloo Informazione e Comunicazione

ufficiostampa.leeloo@gmail.com

Francesca Romana Gigli - 3316158303

Patrizia Notarnicola - 3316176325

Bruno Bruni - 3881066358

Valentina Ianiri - 3397377261

PATROCINI ISTITUZIONALI delle REGIONI

28 NOVEMBRE GIORNATA NAZIONALE PARKINSON 2020

EMILIA ROMAGNA

Numero Verde: 800-149626

Ci vediamo sulla piattaforma Virtuale
GIORNATAPARKINSON2020.FONDAZIONELIMPE.IT
#MUOVIAMOCINSIEME #GNP2020



28 NOVEMBRE GIORNATA NAZIONALE PARKINSON 2020

CAMPANIA

Numero Verde: 800-149626

Ci vediamo sulla piattaforma Virtuale
GIORNATAPARKINSON2020.FONDAZIONELIMPE.IT
#MUOVIAMOCINSIEME #GNP2020



28 NOVEMBRE GIORNATA NAZIONALE PARKINSON 2020

TOSCANA

Numero Verde: 800-149626

Ci vediamo sulla piattaforma Virtuale
GIORNATAPARKINSON2020.FONDAZIONELIMPE.IT
#MUOVIAMOCINSIEME #GNP2020



28 NOVEMBRE GIORNATA NAZIONALE PARKINSON 2020

TRENTINO

Numero Verde: 800-149626

Ci vediamo sulla piattaforma Virtuale
GIORNATAPARKINSON2020.FONDAZIONELIMPE.IT
#MUOVIAMOCINSIEME #GNP2020



28 NOVEMBRE GIORNATA NAZIONALE PARKINSON 2020

SARDEGNA

Numero Verde: 800-149626

Ci vediamo sulla piattaforma Virtuale
GIORNATAPARKINSON2020.FONDAZIONELIMPE.IT
#MUOVIAMOCINSIEME #GNP2020



28 NOVEMBRE GIORNATA NAZIONALE PARKINSON 2020

LIGURIA

Numero Verde: 800-149626

Ci vediamo sulla piattaforma Virtuale
GIORNATAPARKINSON2020.FONDAZIONELIMPE.IT
#MUOVIAMOCINSIEME #GNP2020



28 NOVEMBRE GIORNATA NAZIONALE PARKINSON 2020

ABRUZZO

Numero Verde: 800-149626

Ci vediamo sulla piattaforma Virtuale
GIORNATAPARKINSON2020.FONDAZIONELIMPE.IT
#MUOVIAMOCINSIEME #GNP2020



28 NOVEMBRE GIORNATA NAZIONALE PARKINSON 2020

MARCHE

Numero Verde: 800-149626

Ci vediamo sulla piattaforma Virtuale
GIORNATAPARKINSON2020.FONDAZIONELIMPE.IT
#MUOVIAMOCINSIEME #GNP2020



28 NOVEMBRE GIORNATA NAZIONALE PARKINSON 2020

VENETO

Numero Verde: 800-149626

Ci vediamo sulla piattaforma Virtuale
GIORNATAPARKINSON2020.FONDAZIONELIMPE.IT
#MUOVIAMOCINSIEME #GNP2020



28 NOVEMBRE GIORNATA NAZIONALE PARKINSON 2020

PUGLIA

Numero Verde: 800-149626

GESTIONE DELLA MALATTIA DI PARKINSON IN ERA COVID-19
#temaorganizzato da

Ci vediamo sulla piattaforma Virtuale
WWW.MOREFAD.IT
SALLE ORE 9.00 ALLE ORE 12.45



28 NOVEMBRE GIORNATA NAZIONALE PARKINSON 2020

LOMBARDIA

Numero Verde: 800-149626

Ci vediamo sulla piattaforma Virtuale
GIORNATAPARKINSON2020.FONDAZIONELIMPE.IT
#MUOVIAMOCINSIEME #GNP2020



28 NOVEMBRE GIORNATA NAZIONALE PARKINSON 2020

VALLE D'AOSTA

Numero Verde: 800-149626

Ci vediamo sulla piattaforma Virtuale
GIORNATAPARKINSON2020.FONDAZIONELIMPE.IT
#MUOVIAMOCINSIEME #GNP2020



28 NOVEMBRE GIORNATA NAZIONALE PARKINSON 2020

MOLISE

Numero Verde: 800-149626

Ci vediamo sulla piattaforma Virtuale
GIORNATAPARKINSON2020.FONDAZIONELIMPE.IT
#MUOVIAMOCINSIEME #GNP2020



28 NOVEMBRE GIORNATA NAZIONALE PARKINSON 2020

SICILIA

Numero Verde: 800-149626

Ci vediamo sulla piattaforma Virtuale
GIORNATAPARKINSON2020.FONDAZIONELIMPE.IT
#MUOVIAMOCINSIEME #GNP2020



28 NOVEMBRE GIORNATA NAZIONALE PARKINSON 2020

PIEMONTE

Numero Verde: 800-149626

Ci vediamo sulla piattaforma Virtuale
GIORNATAPARKINSON2020.FONDAZIONELIMPE.IT
#MUOVIAMOCINSIEME #GNP2020



28 NOVEMBRE GIORNATA NAZIONALE PARKINSON 2020

LAZIO

Numero Verde: 800-149626

Ci vediamo sulla piattaforma Virtuale
GIORNATAPARKINSON2020.FONDAZIONELIMPE.IT
#MUOVIAMOCINSIEME #GNP2020



28 NOVEMBRE GIORNATA NAZIONALE PARKINSON 2020

UMBRIA

Numero Verde: 800-149626

Ci vediamo sulla piattaforma Virtuale
GIORNATAPARKINSON2020.FONDAZIONELIMPE.IT
#MUOVIAMOCINSIEME #GNP2020





TGR



Anteprima

GIORNATA NAZIONALE PARKINSON



Un'iniziativa promossa da



con il Patrocinio di



27 Novembre 2020

su piattaforma *Virtuale*

SANITA': MODELLI REGIONALI A CONFRONTO

09.30 *Saluto del Presidente*

Prof. Leonardo Lopiano - Presidente Fondazione LIMPE per il Parkinson Onlus

09.45 Viceministro della Salute - **Sen. Pierpaolo Sileri**

10.00 Partner della Giornata - **Roberto Gueli** (Vice Direttore TGR RAI)

10.15 Tavola Rotonda dal titolo: **"Sanità: modelli regionali a confronto"**

Temi trattati: stato della telemedicina; PDTA (Percorsi Diagnostico Terapeutici Assistenziali) e rete di collaborazione ospedale-territorio

Partecipanti: **Prof. Pietro Cortelli** (Past President Fondazione LIMPE per il Parkinson Onlus),

Prof. Sergio Pillon (Componente del Tavolo Tecnico Tecnologie Innovative ISS),

Dr. Nicola Vanacore (Direttore Reparto CNAPS - Promozione e valutazione delle politiche di

prevenzione delle malattie croniche ISS), **Prof. Mario Zappia** (Presidente Accademia LIMPE-DISMOV),

Dr. Gangi Milesi (Presidente Parkinson Italia), **Regioni**

11.30 Intervista esclusiva a **Vincenzo Mollica**

11.50 Il ruolo delle aziende nei momenti di crisi

12.30 Spazio Testimonial e **Premio Fondazione Limpe per il Parkinson Onlus**

Verranno insigniti di un riconoscimento per la divulgazione scientifica i 5 migliori giornalisti che si sono distinti per: veridicità dell'informazione, chiarezza nell'esposizione, approfondimento degli argomenti, monitoraggio costante delle notizie.

Interventi dei Testimonial coinvolti

13.15 Chiusura e lancio della **Giornata Nazionale Parkinson 2020 (28 Novembre 2020)**



con il Patrocinio di



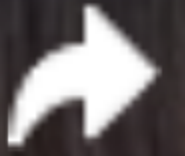
Media Partner





#muoviamocinsieme

Leeloo Srl - informazione e comunicazione • [Follow](#)



Share



#MUOVIAMOCINSIEME
#GNP2020



Covid: Sileri, telemedicina va coordinata e finanziata Emergenza non porti a dimenticare altre patologie, come Parkinson ROMA (ANSA) - ROMA, 27 NOV - La pandemia Covid "ha portato a una diffusione di iniziative di telemedicina e del teleconsulto per aiutare i pazienti a distanza. Queste attività, di cui in passato si è parlato molto ma si è fatto troppo poco, dovrebbero essere però essere coordinate e finanziate". E "per farlo serve maggior spinta da parte della politica". Lo ha detto il viceministro della salute Pierpaolo Sileri, intervenendo alla Tavola Rotonda "Sanità: modelli regionali a confronto" organizzata da Fondazione Limpe per il Parkinson Onlus alla vigilia della Giornata nazionale Parkinson (#GNP2020). "La telemedicina - ha aggiunto - è stata troppo sottovalutata negli anni passati. Non sono stati creati i percorsi, come avremmo voluto. Ora sono arrivate risorse, ma devono essere utilizzate per strutturare qualcosa che rimanga in futuro. Abbiamo tanti pazienti cronici che, durante la pandemia, hanno serie difficoltà a esser seguiti, consigliati e trattati. A volte basta un teleconsulto o un numero verde per avere un risposta". Quanto alla Giornata Nazionale Parkinson, che si terrà il 28 novembre, è un appuntamento "che consente di accendere i riflettori su questa malattia, nel momento in cui l'emergenza Covid porta a far dimenticare le altre patologie". Rivolgendosi alla Fondazione Limpe, Sileri ha aggiunto: "bisogna far sì che associazioni e medici che si adoperano per il Parkinson o altre malattie croniche, possano trovare un percorso standardizzato che li affianchi nella risposta sul territorio. Non è possibile pensare ad una Sanità del futuro senza avere associazioni, professionisti e Stato insieme. Queste tre entità, - ha concluso - alle quali aggiungo l'industria, devono lavorare insieme in modo strutturato". (ANSA).

Sanità: Icardi, Piemonte all'avanguardia su cura Parkinson TORINO (ANSA) - TORINO, 27 NOV - "Il Piemonte è all'avanguardia in Italia su assistenza e qualità delle cure per il Parkinson". Così l'assessore alla Sanità della Regione Piemonte, Luigi Icardi, in collegamento con il convegno 'Sanità regionali, modello a confronto' tenuto oggi alla presenza del viceministro della Sanità, Pierpaolo Sileri, in vista della Giornata Nazionale del Parkinson che si celebra domani. "In Piemonte - ha spiegato Icardi - abbiamo avviato uno dei primi percorsi in Italia per appropriatezza dell'iter diagnostico e terapeutico, diagnosi precoce, creazione di una rete regionale, presa in carico del paziente". Tra i temi affrontati, anche la telemedicina, sulla quale il Piemonte in questi mesi ha compiuto molti passi avanti. "La pandemia - ha detto Icardi - ci spinge a sviluppare modalità per curare i malati a distanza, in sicurezza e con l'aiuto della tecnologia, evitando dove possibile l'accesso in ospedale. Abbiamo introdotto il teleconsulto, la televisita e la telecardiologia con il monitoraggio a distanza per i portatori di pacemaker. Abbiamo impresso al processo di digitalizzazione un'accelerazione senza precedenti". In Piemonte si stima la presenza di 20 mila malati di Parkinson, seconda malattia neurodegenerativa dopo l'Alzheimer. Nella Città della Salute di Torino ha sede il Centro regionale di riferimento, diretto dal professor Leonardo Lopiano, affiancato da una rete regionale che si occupa della presa in carico delle persone in tutte le fasi della malattia. (ANSA).

L'APPUNTAMENTO

La Giornata nazionale della malattia di Parkinson, virtuale ma reale

L'evento sulla piattaforma predisposta dalla Fondazione Limpe e attraverso i principali canali di comunicazione: al centro le ricadute di Covid-19 sui malati

di Cesare Peccarisi



Come sta accadendo per i convegni scientifici di tutto il mondo da quando la pandemia Covid ha ridefinito priorità e stili di vita, anche gli appuntamenti della giornata della malattia di Parkinson quest'anno si sono svolti in modalità virtuale e non con il consueto incontro fra addetti ai lavori e pubblico nei vari centri specializzati dell'intera penisola. Rispettando la tradizione degli utimi anni in cui ogni centro tratta di argomenti di sua scelta, anche la piattaforma virtuale utilizzata dalla Fondazione Limpe (Lega Italiana malattia di Parkinson onlus) per l'evento nazionale sono stati messi contemporaneamente on line interventi diversi da

regione a regione (www.fondazioneimpe.it/giornata-nazionale-parkinson). Grazie a un accordo con Rai Tv, Radio 1, Giornale Radio e TGR, sono stati comunque tutti illustrati venerdì dal Presidente Limpe Leonrardo Lopiano e dal Presidente Limpe-Dismov Mario Zappia nel programma Sanità Modelli Regionali a confronto che ha visto la partecipazione anche del Viceministro alla Sanità Sileri e del giornalista Vincenzo Mollica che, come rivelò in un'intervista dell'anno scorso a questo giornale, [soffre da tempo di questa malattia](#).

Isolamento

Fra le tante tematiche affrontate è difficile sceglierne una che possa fare da filo conduttore alla giornata, ma c'è n'è una che corre come un filo rosso fra Piemonte e Puglia per affrontare un problema emerso con impatto dirompente con la pandemia: la difesa dei pazienti fragili a cui quelli affetti da malattia di Parkinson appartengono. E a questo si legano tutta una serie di problematiche che vanno dall'isolamento che questi malati vivevano già prima, alla depressione che il Covid ha semplicemente accentuato, fino alla selettiva esclusione anche dalla comunicazione virtuale e dal tanto sbandierato smart working che colpisce non solo i classici pazienti maturi, ma anche il crescente numero di quelli con forme giovanili che non possono utilizzare PC o smart per i problemi di articolazione motoria delle dita.

Telemedicina

Un altro aspetto che acquista crescente importanza in questi pazienti più che mai è quello della telehealth, la telemedicina in remoto e il teleconsulto, servizi ai quali hanno difficoltà d'accesso sia per problemi semplicemente fisici sia perché in Italia appaiono per lo più carenti, mentre i pazienti critici, complessi e cronici vanno protetti dal contagio anche evitando spostamenti dal proprio domicilio per le cure. A tutti questi problemi che ruotano attorno alla semplice malattia gli specialisti del parkinson si stanno impegnando a dare una risposta: se la giornata di Torino, divisa fra Città della Salute e della Scienza, Ospedale Martini e Ospedale Maria Vittoria, è stata intitolata «Non solo covid», quella della Regione Puglia è stata intitolata «Gestione della malattia di Parkinson in era Covid».



Chiedi Gratis il Rimborso - Assistenza Legale Gratuita

Pensiamo a tutto noi, Assistenza Legale gratuita e senza commissioni - Paga la compagnia rimborsovoli.it

APRI

HOME

ITALIA ▾

INTERNATIONALI ▾

EDITORIALI

ABBONATI ▾

LOGIN

AGENPARL ▾



Sabato 28 novembre Giornata Nazionale del Parkinson. L'Azienda sanitaria aderisce alle iniziative di LIMPE
Dalle Neurologie degli ospedali, gli specialisti rispondono online alle domande dei pazienti. Iscrizioni già aperte
Scritto da Vania Vannucchi 24 novembre 2020

Sabato 28 novembre è la giornata nazionale dedicata alla malattia del Parkinson. L'Azienda Usi Toscana Centro partecipa all'iniziativa promossa dalla Fondazione Limpe onlus in tutta Italia per sensibilizzare ed aumentare la consapevolezza della malattia e la comprensione di come questa patologia può influenzare la persona ed i suoi familiari.

In collegamento telefonico e online professionisti dell'Azienda Sanitaria forniranno informazioni e risponderanno alle domande dei pazienti. Nel 1817 James Parkinson, ha descritto la presenza di questa malattia in vari distretti industriali dell' Inghilterra del tempo e successivamente questa patologia venne riscontrata in altre Nazioni Europee.

Il Parkinson è una malattia degenerativa del sistema nervoso ed è diffuso in tutto il mondo ed i tutti i gruppi etnici. Le principali manifestazioni motorie della malattia quali la lentezza dei

movimenti, la rigidità, il tremore e la difficoltà nell'equilibrio sono espressione di un deficit dei sistemi dopaminergici ed in particolare in quelli localizzati in una parte del cervello detta nuclei di base. Altri disturbi come le cadute e le manifestazioni non motorie sono invece meno sensibili alla terapia dopaminergica.

Il Parkinson costituisce una delle più frequenti malattie neurologiche con un impatto notevole sulla qualità di vita dei soggetti che ne sono colpiti. Le cause sono ad oggi sconosciute, l'interpretazione più recente ipotizza la concomitanza di una predisposizione genetica e dell'esposizione a fattori ambientali.

La malattia è riscontrata in entrambe i sessi, con una lieve prevalenza in quello maschile. L'età media di esordio è intorno ai 60 anni ma circa nel 5% dei pazienti può presentare un esordio giovanile tra i 21 ed i 40 anni di età. Secondo i dati riportati dal Ministro della Salute, questa malattia interessa l'1-2% della popolazione con più di 65 anni ed il 3-5% della popolazione con più di 85 anni.

Negli ospedali dell'AUSL Toscana Centro sono presenti ambulatori dedicati alla cura del Parkinson con medici specialisti.

I farmaci orali utilizzati consentono un buon controllo dei sintomi per un numero variabile di anni, dopo i quali i pazienti iniziano ad avvertire fluttuazioni delle capacità motorie.

Negli ambulatori per la cura del Parkinson sono utilizzate anche tutte le terapie della fase avanzata che comprendono infusione di farmaci sottocute o a livello intestinale attraverso il posizionamento di un dispositivo gastrointestinale ed interventi neurochirurgici in collaborazione con le Aziende Ospedaliere Universitarie della Toscana. Sono inoltre attivi percorsi riabilitativi specifici e di attività fisica adattata (AFA) che sono effettuati in collaborazione con le Associazioni di pazienti.

Informazioni per i collegamenti :

Ospedali San Giovanni di Dio e S.S Annunziata di Firenze

Sabato 28 novembre dalle ore 9 alle ore 11 . In collegamento gli specialisti dell'ambulatorio Parkinson e disturbi del movimento dei due ospedali in collaborazione con le strutture di geriatria e di riabilitazione funzionale di Firenze, la struttura di assistenza infermieristica dell'Ospedale San Giovanni di Dio e l'Associazione Italiana Parkinsoniani.

Per seguire : giornataparkinson2020.fondazioneimpe.it . L'iscrizione è gratuita e già aperta

Ospedale Santo Stefano Prato

Sabato 28 novembre dalle ore 15 alle ore 17 gli specialisti dell'ambulatorio Parkinson forniranno informazioni risponderanno alle domande dei pazienti. Per seguire: giornataparkinson2020.fondazioneimpe.it . L'iscrizione è gratuita e già aperta

Ospedale San Giuseppe Empoli

Sabato 28 novembre dalle ore 9 alle ore 11 gli specialisti dell'ambulatorio Parkinson forniranno informazioni e risponderanno alle domande dei pazienti telefonicamente al numero 0571 – 706388

Ospedale San Jacopo Pistoia

Sabato 28 novembre dalle ore 11 alle ore 13 gli specialisti dell'ambulatorio Parkinson forniranno informazioni e risponderanno alle domande dei pazienti telefonicamente al numero 0573 – 351031

Vania Vannucchi

PANTHEON



Affrontare la fragilità attraverso la danza

Mercoledì 25 novembre, in occasione della Giornata nazionale Parkinson, la rete italiana dei partner di Dance Well dedicherà una serie di dirette Zoom e Facebook con i ballerini dell'iniziativa da numerosi luoghi di cultura e bellezza. Durante la giornata sarà mandato in onda anche il contributo video di Dance Well Verona - Arte 3, con le danzatrici Marcella Galbusera e Aurora Sbailò, girato nella cornice del Giardino Giusti.

Di **Redazione** - 23 Novembre 2020

Oltre al benessere fisico, c'è il benessere della mente al centro della discussione in questo tempo di isolamento che ha trasformato il distanziamento sociale in una barriera che impatta il benessere psicofisico delle persone e delle comunità più a rischio. In occasione della Giornata Nazionale **Parkinson Giornata Nazionale Parkinson del 25 novembre** si è

attivata la rete italiana dei partner di **Dance Well Dance Well** (la pratica artistica rivolta principalmente, ma non esclusivamente, a persone con Parkinson), che "trasforma i limiti in nuove possibilità" e porta le persone a danzare in luoghi di cultura e bellezza come musei, gallerie d'arte, palazzi e giardini storici.

Nata in Italia nel 2013 per iniziativa del CSC Centro per la Scena Contemporanea di Bassano del Grappa, Dance Well è stata subito accolta con grande entusiasmo. Prima dell'ultimo dpcm che ha chiuso i musei e l'ha costretta allo streaming, è stata praticata con grande successo – oltre che al Museo Civico di Bassano – al Teatro



Civico di Schio, a Palazzo Spada di Roma (quello della falsa prospettiva del Borromini), alla Lavanderia a Vapore di Collegno, a Palazzo Strozzi a Firenze, al Museo degli Affreschi Cavalcaselle di Verona e nella pinacoteca Accademia Carrara di Bergamo. Luoghi meravigliosi che (compatibilmente con le problematiche del Covid19 che, prima dello streaming, ha fatto dirottare l'attività in luoghi aperti) torneranno a essere riutilizzati il prima possibile. Un modello, quello italiano, che sta suscitando grande interesse a livello internazionale: nel 2019 Dance Well è arrivata in Giappone dopo che una delegazione di dieci danzatori e coreografi ha completato la formazione a Bassano. Attualmente è praticata a Tokyo (al Metropolitan Art Museum e all'Istituto Italiano di Cultura), a Kyoto (al Mizunoki Museum of Art) e a Kanazawa (al 21st Century Museum of Contemporary Art). Gli eventi della Giornata Nazionale Parkinson del 25 novembre si svolgeranno on line su zoom (per le prime cento persone che accederanno) e in diretta sulla pagina Facebook di Dance Well. La giornata si apre alle 10 con una classe condotta da Carlotta Bortesi dal Palazzo delle Esposizioni di Roma. Chi si connetterà da casa potrà seguire i movimenti di Carlotta che danzerà tra le opere dei quarantatré artisti contemporanei le cui opere sono esposte nella mostra Fuori - Quadriennale d'arte 2020. Un'occasione per vedere anche le opere visto che la mostra è chiusa. Alle 12 la diretta sarà da Bassano del Grappa dove è in programma una classe condotta da Anna Bragagnolo. A seguire, nel primo pomeriggio, i contributi video da Bergamo che lo scorso inverno ha ospitato alla pinacoteca Accademia Carrara una prima classe Dance Well, e da Verona. Dal cinquecentesco Giardino Giusti Giardino Giusti dove nei giorni scorsi Arte 3 ha girato un video d'ispirazione che permetterà a chi sarà connesso di seguire e ripetere i movimenti delle due protagoniste: Marcella Galbusera Marcella Galbusera e





Aurora Sbailò

che danzano nel contesto magico di questo giardino all'italiana, in labirinti di bosso tra statue e cipressi secolari, su scale e prati erbosi e a ridosso di mura seicentesche con musiche eseguite dal vivo, al flauto, da Stefano Benini Stefano Benini.

Nel video, realizzato in collaborazione col Laboratorio Danza Verona Laboratorio Danza Verona di Tiziana Di

Nardo, anche le testimonianze di sei well dancer veronesi (Eugenio, Ennio, Anna Maria, Linda, Daniele e Maria Grazia) che seguono da mesi questa pratica.

Testimonianze, ma solo in audio, anche da Firenze con diversi partecipanti che racconteranno la loro esperienza. Alle 16 terzo collegamento in diretta: da Collegno con la classe di danza proposta nell'ottocentesca Lavanderia a Vapore a suo tempo annessa al Regio Manicomio, quello del celebre smemorato. Alle 18 l'ultima diretta: dal Teatro Civico di Schio con la classe condotta sul palcoscenico da Giovanna Garzotto, Cristina Bacillieri Pulga e Milly Cuman.

Dunque una celebrazione web. Con i well dancer che, nonostante la non più giovane età di parecchi di loro, hanno annunciato di piazzarsi con entusiasmo davanti a computer e telefonini. Lo fanno con la stessa consapevolezza con cui hanno accettato di rinunciare agli spazi chiusi e successivamente, per i pericoli dell'assembramento, agli spazi aperti. Con la clausola, per i numerosi well dancers veronesi, di ritrovarsi di nuovo, il prima possibile, nel Museo degli Affreschi e con la speranza – perché no? – di assaporare dal vivo la magica esperienza del Giardino Giusti, per il momento solo web.



Bulbi di tulipano per la Giornata Nazionale della malattia di Parkinson

La ricorrenza è sabato 28 novembre. A Biella, Lessona e Vercelli la raccolta fondi oltre all'online.

Il 28 novembre è la Giornata Nazionale della Malattia di Parkinson. Un momento importante che ricorda a tutti che esistono malattie neurodegenerative che colpiscono migliaia di persone, spesso anche molto giovani, e ne modificano la vita, le abitudini, le relazioni. Il Parkinson colpisce, solo nella nostra provincia di Biella, circa mille persone, di ogni genere ed età.

Si tratta di un problema importante che impatta sulla vita degli ammalati e dei loro familiari, che devono costruire un nuovo modo per affrontare la quotidianità e immaginare il futuro. Gli Amici Parkinsoniani Biellesi sono un'Organizzazione di Volontariato nata nel 2008 per cercare di aiutare



queste persone. In sinergia con l'Ospedale di Biella e con i suoi reparti di Neurologia e Medicina Riabilitativa, l'APB ha dato vita negli anni a tre centri in cui i malati di Parkinson possono svolgere, gratuitamente o a costi esigui, una serie di attività complementari alla cura farmacologica, come l'Attività Fisica Adattata, la Stimolazione Cognitiva, la Logopedia e il Nordic Walking, che se svolte con regolarità e nel modo corretto, insieme alla necessaria terapia farmacologica prescritta dal neurologo, aiutano ad affrontare meglio la malattia. Le attività si svolgono a Biella, a Lessona e, dal 2018, anche a Vercelli, coinvolgendo oltre 100 famiglie. A differenza degli anni scorsi però questo 2020 ha bruscamente interrotto le attività in presenza e ha obbligato l'APB a riorganizzarsi e a sviluppare un sistema di attività a distanza, in streaming. Da maggio si svolgono 12 ore di attività settimanali, completamente gratuite. E da ottobre, grazie alla collaborazione con diversi professionisti del settore, sono ripresi gli appuntamenti con il corso per caregiver, che consente ai famigliari dei parkinsoniani di ricevere informazioni sulla cura e gestione della persona cara malata.

Il 28 novembre perciò sarà il momento giusto per parlare di Parkinson, per ricordarsi che esiste anche questa malattia e che quest'anno è stato difficile per tutti, ma per qualcuno un po' di più. Proprio coloro che avrebbero avuto maggiore bisogno di uscire di casa, di aggregarsi, di fare attività motoria sotto la guida esperta di operatori esperti, sono rimasti fermi.

In occasione della Giornata Nazionale della Malattia di Parkinson gli Amici Parkinsoniani Biellesi, per raccogliere fondi per la propria opera e, in particolare, organizzare le attività complementari alla cura farmacologica del 2021 a Biella, Lessona e Vercelli e per allestire la nuova sede di Vercelli, mettono in vendita delle splendide confezioni di bulbi di tulipano, fiore simbolo della lotta alla malattia di Parkinson, al costo minimo di 5 euro l'una.

Per ordinare le confezioni è possibile scrivere ad apbbiella@gmail.com o telefonare (dal lunedì al venerdì tra le 9.00 e le 12.00) al numero 0159598304 o 3386602315. Maggiori informazioni sull'associazione sono disponibili sul sito www.parkinsonbiella.it.



Eventi / Manifestazioni

Dance Well per la Giornata nazionale del Parkinson

QUANDO

Dal 25/11/2020 al 25/11/2020 Dalle 10 **Redazione**
23 NOVEMBRE 2020 13:19

Il programma dedicato alla Giornata Nazionale Parkinson del 25 novembre si svolgerà on line su zoom (per le prime 100 persone che accederanno) e in diretta sulla pagina facebook di Dance Well per tutti, e sarà dedicato al benessere attraverso la pratica artistica. La giornata si apre quindi alle 10.00 con una classe, condotta da Carlotta Bortesi, e promossa dall'Associazione Parkinson di Roma con i servizi educativi dell'Azienda Speciale Palaexpo. In diretta dal Palazzo delle Esposizioni di Roma, per vivere l'esperienza di danzare tra le opere della mostra Fuori - Quadriennale d'arte 2020 e con la presentazione speciale del curatore Stefano Collicelli Cagol.

Alle 12 la diretta sarà da Bassano del Grappa, dove sarà possibile collegarsi per partecipare ad una classe condotta da Anna Bragagnolo. Il pomeriggio prosegue con i contributi video del Festival Orlando di Bergamo che lo scorso inverno ha ospitato presso l'Accademia Carrara una prima classe Dance Well, e poi da Verona, dove l'associazione Arte 3 propone un contributo video di ispirazione per tutti i dancers. Da Firenze invece arriverà un contributo audio, con le voci e i feedback dei partecipanti che racconteranno la loro esperienza.

Il collegamento in diretta riprende poi da Collegno (TO) alle 16.00 con la classe di danza proposta dalla Lavanderia a Vapore, centro di residenza coreografico, con una pratica di danza contemporanea e filosofica in sincrono, e si concluderà con l'ultimo collegamento live dal Teatro Civico di Schio alle 18.00, con la classe condotta direttamente dal palcoscenico dello storico teatro, a cura di Giovanna Garzotto, Cristina Bacillieri Pulga, e Milly Cuman.

La giornata prevede anche altri contributi video e audio fruibili da tutti, anche a chi non ha esperienza di danza o della pratica Dance Well, che invitano a praticare la danza, ognuno secondo le proprie possibilità, muovendosi nello spazio di casa, incrociando gli sguardi e i movimenti di altri dancers, attivando una rete di sostegno in cui non esiste giusto o sbagliato ma solo risposte personali alla voglia di danzare e stare bene insieme. Perchè, come sottolinea l'Assessore alla Cultura di Bassano del Grappa, Giovannella Cabion, "Continuare a promuovere pratiche artistiche, la costruzione di comunità, i luoghi d'arte, è tra le priorità del nostro impegno. Soprattutto in questi tempi così difficili, continuare a proporre questi appuntamenti è fondamentale sia per il nostro benessere e sia perché sono sempre più convinta che proprio "la bellezza ci salverà"!

La diretta streaming della giornata sarà sulla pagina **Facebook di Dance Well**



Danza: da Bassano del Grappa nella Giornata Nazionale del Parkinson 'Dance Well'

Publicato il: 21/11/2020 17:34

Questo tempo di isolamento necessario, ha trasformato il distanziamento sociale in una lontananza che impatta sul benessere delle persone e delle comunità più a rischio. E allora, come riuscire a parlare di pratiche artistiche e benessere, o come parlare di Parkinson - in occasione della Giornata Nazionale Parkinson, il 25 novembre - durante un periodo di isolamento? Attivando una rete nata da una buona pratica. La rete dei partner di Dance Well, la pratica artistica rivolta principalmente, ma non esclusivamente, a persone con Parkinson, che 'trasforma i limiti in nuove possibilità' e porta le persone a danzare nei luoghi di cultura e bellezza, come Musei, Gallerie, Palazzi e centri coreografici.



Nella Giornata Nazionale del Parkinson a Bassano del Grappa 'Dance Well'

Nata nel 2013, attivata, ideata e promossa dal Csc Centro per la Scena Contemporanea di Bassano del Grappa, Dance Well conta oggi una rete nazionale di partner che insieme promuovono la giornata del 25 novembre, Giornata nazionale del Parkinson, attraverso classi on line e diversi contributi che potranno essere di ispirazione per tutti coloro che si vogliono avvicinare alla pratica. Dal 2017 infatti Dance Well è attiva in diverse città, a partire da Schio (Vi) alla Fondazione Teatro Civico, a Roma a Palazzo Spada in collaborazione con l'Associazione ParkinZone, a Collegno (To) alla Lavanderia a Vapore/Casa della Danza, a Firenze a Palazzo Strozzi, a Verona con l'Associazione Arte3, e infine a Bergamo, a cura del Festival Orlando. Da ottobre 2019 la pratica è arrivata in Giappone, dopo che una delegazione di dieci danzatori/coreografi ha completato la formazione a Bassano, con il sostegno di Japan Foundation. E' attualmente attiva nelle città di Tokyo (al Metropolitan Art Museum e all'Istituto Italiano di Cultura), di Kyoto (Mizunoki Museum of Art, Kameoka) e di Kanazawa (21st Century Museum of Contemporary Art). Il programma dedicato alla Giornata Nazionale Parkinson del 25 novembre si svolgerà on line su zoom (per le prime 100 persone che accederanno) e in diretta sulla pagina facebook di Dance Well per tutti, e sarà dedicato al benessere attraverso la pratica artistica. La giornata si apre alle 10 con una classe, condotta da Carlotta Bortesi, e promossa dall'Associazione Parkinzone di Roma con i servizi educativi dell'Azienda Speciale Palaexpo. In diretta dal Palazzo delle Esposizioni di Roma, per vivere l'esperienza di danzare tra le opere della mostra Fuori - Quadriennale d'arte 2020 e con la presentazione speciale del curatore Stefano Collicelli Cagol. Alle 12 la diretta sarà da Bassano del Grappa, dove sarà possibile collegarsi per partecipare ad una classe condotta da Anna Bragagnolo. Il pomeriggio prosegue con i contributi video del Festival Orlando di Bergamo che lo scorso inverno ha ospitato presso l'Accademia Carrara una prima classe Dance Well, e poi da Verona, dove l'associazione Arte 3 propone un contributo video di ispirazione per tutti i dancers. Da Firenze invece arriverà un contributo audio, con le voci e i feedback dei partecipanti che racconteranno la loro esperienza. Il collegamento in diretta riprende poi da Collegno (To) alle 16.00 con la classe di danza proposta da Emanuele Enria e Elena Cavallo, dalla Lavanderia a Vapore, centro di residenza coreografico, che dal 2019 ospita regolarmente la pratica Dance Well, e si concluderà con l'ultimo collegamento live dal Teatro Civico di Schio alle 18, con la classe condotta direttamente dal palcoscenico dello storico teatro, a cura di Giovanna Garzotto, Cristina Bacillieri Pulga, e Milly Cuman. La giornata prevede anche altri contributi video e audio fruibili da tutti, anche a chi non ha esperienza di danza o della pratica Dance Well, che invitano a praticare la danza, ognuno secondo le proprie possibilità, muovendosi nello spazio di casa, incrociando gli sguardi e i movimenti di altri dancers, attivando una rete di sostegno in cui non esiste giusto o sbagliato ma solo risposte personali alla voglia di danzare e stare bene insieme. Link per accedere a zoom e partecipare alle classi <https://us02web.zoom.us/j/89450918672> (valida per i primi 100 posti).

La diretta streaming della giornata sarà sulla pagina facebook di Dance Well @dancewellbassano

Giornata Nazionale del Parkinson, tele-allenamento con Rock Steady Boxing

erbanotizie.com/ponte-lambro/giornata-nazionale-del-parkinson-tele-allenamento-con-rock-steady-boxing-150115/

PONTE LAMBRO – Il 28 novembre si celebra in tutta Italia la Giornata Nazionale Parkinson, che rappresenta quest'anno un'importante occasione per riflettere su questa patologia all'interno di un contesto più ampio di emergenza sanitaria nazionale.

Rock Steady Boxing Como Lake, realtà nata nel 2014 a Ponte Lambro per promuovere il valore del movimento e della boxe senza contatto per migliorare la qualità della vita dei malati di Parkinson, si appresta a celebrare questa giornata lanciando un messaggio sull'importanza del movimento, anche a distanza, per chi è colpito da questa patologia

'Quest'anno ci ha insegnato ad apprezzare ancora di più il valore del gruppo e della condivisione. Sono stati mesi duri, ma siamo riusciti a dare continuità al programma di allenamento grazie alle moderne tecnologie. Durante il primo periodo di lockdown abbiamo trasferito su Skype le sessioni di allenamento, proponendo sempre tre momenti a settimana di un'ora e mezza, così da fornire un'occasione di condivisione ed esercizio ai pugili parkinsoniani' – spiega Tiberio Roda, fondatore di RSB Como Lake.

'Questa sperimentazione si è rivelata vincente, ed ha permesso al gruppo di mantenere unità d'intenti e una buona forma fisica' – continua Roda.



‘Siamo poi tornati in palestra

nei mesi estivi, sapendo tuttavia che sarebbe stato possibile un nuovo confinamento: ci siamo impegnati per minimizzare le difficoltà, tornando a condividere uno spazio fisico, pur con i vincoli imposti dalle norme anti-covid19’.

Durante il primo lockdown è stata pubblicata una innovativa tesi di laurea presso l’Università degli Studi di Milano (corso di scienza dell’attività fisica per il benessere), dedicata proprio a questa esperienza che l’allora tesista Chiara Bettiati ha svolto studiando il nostro gruppo.

‘La tesi ha confermato attraverso dati oggettivi, che l’applicazione del programma Rock Steady Boxing anche in modalità telematica porta benefici effetti, sia sul piano fisico, sia su quello psicologico. Questo ha consentito la continuità dell’allenamento e il mantenimento dello spirito del gruppo’, così la dott.ssa in scienze motorie Chiara Bettiati, autrice della tesi ‘Effetti sul balance e qualità della vita di atleti parkinsoniani in seguito a un programma di tele-allenamento Rock Steady Boxing durante il periodo di confinamento domiciliare per Covid-19’.

Il nostro messaggio per questa Giornata Nazionale Parkinson non può che essere ‘non fermatevi, restate attivi’ – così Paola Roncareggi, co-fondatrice e coach di RSB Como Lake. ‘L’esercizio fisico anche in modalità di tele-allenamento deve essere favorito il più possibile per consentire a queste persone di mantenere una certa forma fisica per

2/3

contrastare la malattia. Questo secondo lockdown ci ha obbligato a raddoppiare le sessioni di allenamento online, utilizzando anche WhatsApp per includere i pugili meno tecnologici. Siamo molto soddisfatti della partecipazione agli allenamenti e alla risposta del gruppo, anche dei nuovi arrivi. Al contempo abbiamo creato un profilo YouTube con alcuni workout domestici, utilizzando oggetti di uso quotidiano, per rafforzare il messaggio che volere e potere’.



24 Novembre 2020 - 13:36 . Trieste-Salario . Personaggi

Gigli, la giornalista del quartiere e la campagna social per il Parkinson



LA FOTO DI FRANCESCA ROMANA GIGLI PER LA CAMPAGNA PROMOSSA DALLA LIMPE

Si chiama **#muoviamocinsieme** la campagna fotografica che la “Fondazione Limpe per il Parkinson Onlus” ha deciso di lanciare sulle piattaforme social Facebook, Instagram e Twitter in occasione della 12° Giornata Nazionale Parkinson, in programma il prossimo **28 novembre**. E a partecipare è anche una conoscenza del quartiere come la giornalista **Francesca Romana Gigli**.

Parente del famoso Beniamino, uno dei tenori più famosi del XX secolo, che aveva ben tre ville al Coppedè, la Gigli (protagonista del volume Typimedia “Trieste-Salario in 100 personaggi (+1)”), ha sempre vissuto nel quartiere tra via Mogadiscio e viale Somalia. L’iniziativa lanciata dalla Limpe nasce con l’obiettivo di fare squadra tutti insieme (medici, pazienti, caregivers e istituzioni) per accendere i riflettori sulla malattia di Parkinson e per condividere, capire e far capire le problematiche ad essa connesse. Basterà scattare una foto nel contesto che si preferisce mettendo ben in evidenza su un cartello e in stampatello l’hashtag di quest’anno, #muoviamocinsieme, seguito da #GNP2020.

Le foto potranno essere inviate **fino a giovedì 26 novembre** tramite email all’indirizzo **comunicazione@accademialimpedismov.it** o pubblicate direttamente sui social degli autori dello scatto con gli hashtag indicati, taggando la pagina Fondazione Limpe per il Parkinson Onlus. E tra le prime ad aderire è stata la Gigli, che di comunicazione ne sa davvero molto, visto che ormai da anni è attiva con la *Leeloo Srl – informazione e comunicazione*, fondata con la sua amica e giornalista **Patrizia Notarnicola**.

Giornata nazionale del Parkinson: un webinar dell'Asst Sette Laghi



Nell'incontro on line sabato 28 novembre verranno trattate le novità nella cura di questa malattia

Si svolgerà sabato prossimo 28 novembre in modalità on line a causa delle limitazioni imposte dal Covid19, la Giornata Nazionale del Parkinson promossa come ogni anno dalla Fondazione Limpe. Nel corso della giornata avranno luogo oltre 70 eventi che coinvolgeranno altrettanti centri per la cura del Parkinson in tutta Italia.

Tra essi anche un webinar dal titolo "La ricerca sulla malattia di Parkinson: un'opportunità di collaborazione tra associazioni, università e servizi sanitari" si svolgerà dalle 9 alle 11 che coinvolgerà le strutture specializzate di Varese e Tradate che afferiscono al reparto di Neurologia/Stroke Unit diretto dal Professor Maurizio Versino. Sarà possibile anche rivolgere domande ai relatori.

Oltre al professor Versino che illustrerà le novità nell'offerta terapeutica ai malati di Parkinson, intervengono il professor Marco Cosentino dell'Università dell'Insubria e il dottor Davide Uccellini, responsabile della Neurologia di Tradate oltre ad esponenti dell'associazionismo.





[Home](#) [Cronaca](#) [Comuni](#) [Lavoro](#) [Curiosità](#) [Fiere](#) [Spettacoli](#) [Arte](#) [Salute](#) [Gusto](#) [Sport](#) [Eccellenze](#)

Giornata Nazionale del Parkinson, gli specialisti rispondono online alle domande dei pazienti

Sabato 28 novembre è la giornata nazionale dedicata alla malattia del Parkinson. **Sabato 28 novembre** è la giornata nazionale dedicata alla malattia del Parkinson. L'Azienda Usl Toscana Centro partecipa all'iniziativa promossa dalla **Fondazione Limpe** onlus in tutta Italia per sensibilizzare ed aumentare la consapevolezza della malattia e la comprensione di come questa patologia può influenzare la persona ed i suoi familiari. In collegamento telefonico e online professionisti dell'Azienda Sanitaria forniranno informazioni e risponderanno alle domande telefonico e online professionisti dell'Azienda Sanitaria forniranno informazioni e risponderanno alle domande dei pazienti. Il Parkinson costituisce una delle più frequenti malattie neurologiche con un impatto notevole sulla qualità di vita dei soggetti che ne sono colpiti. Le cause sono ad oggi sconosciute, l'interpretazione più recente ipotizza la concomitanza di una predisposizione genetica e dell'esposizione a fattori ambientali. La malattia è riscontrata in entrambe i sessi, con una lieve prevalenza in quello maschile.



L'età media di esordio è intorno ai 60 anni ma circa nel 5% dei pazienti può presentare un esordio giovanile tra i 21 ed i 40 anni di età. Secondo i dati riportati dal Ministro della Salute, questa malattia interessa l'1-2% della popolazione con più di 65 anni ed il 3-5% della popolazione con più di 85 anni.

Negli ospedali dell'AUSL Toscana Centro sono presenti ambulatori dedicati alla cura del Parkinson con medici specialisti. I farmaci orali utilizzati consentono un buon controllo dei sintomi per un numero variabile di anni, dopo i quali i pazienti iniziano ad avvertire fluttuazioni delle capacità motorie.

Negli ambulatori per la cura del Parkinson sono utilizzate anche tutte le terapie della fase avanzata che comprendono infusione di farmaci sottocute o a livello intestinale attraverso il posizionamento di un dispositivo gastrointestinale ed interventi neurochirurgici **in collaborazione con le Aziende Ospedaliere Universitarie della Toscana**. Sono inoltre attivi percorsi riabilitativi specifici e di attività fisica adattata (AFA) che sono effettuati in collaborazione con le Associazioni di pazienti.

Informazioni per i collegamenti

Ospedali San Giovanni di Dio e S.S Annunziata di Firenze

Sabato 28 novembre dalle ore 9 alle ore 11. In collegamento gli specialisti dell'ambulatorio Parkinson e disturbi del movimento dei due ospedali in collaborazione con le strutture di geriatria e di riabilitazione funzionale di Firenze, la struttura di assistenza infermieristica dell'Ospedale San Giovanni di Dio e l'Associazione Italiana Parkinsoniani.

Per seguire : giornataparkinson2020.fondazioneimpe.it. L'iscrizione è gratuita e già aperta

Ospedale Santo Stefano Prato

Sabato 28 novembre dalle ore 15 alle ore 17 gli specialisti dell'ambulatorio Parkinson forniranno informazioni risponderanno alle domande dei pazienti. Per seguire: giornataparkinson2020.fondazioneimpe.it. L'iscrizione è gratuita e già aperta

Ospedale San Giuseppe Empoli

Sabato 28 novembre dalle ore 9 alle ore 11 gli specialisti dell'ambulatorio Parkinson forniranno informazioni e risponderanno alle domande dei pazienti telefonicamente al numero 0571 – 706388

Ospedale San Jacopo Pistoia

Sabato 28 novembre dalle ore 11 alle ore 13 gli specialisti dell'ambulatorio Parkinson forniranno informazioni e risponderanno alle domande dei pazienti telefonicamente al numero 0573 - 351031

Giornata Nazionale del Parkinson, gli specialisti rispondono online alle domande dei pazienti

🕒 24 Novembre 2020 18:55 📁 Attualità 📍 Firenze

Sabato 28 novembre è la giornata nazionale dedicata alla malattia del Parkinson. L'Azienda Usl Toscana Centro partecipa all'iniziativa promossa dalla Fondazione Limpe onlus in tutta Italia per sensibilizzare ed aumentare la consapevolezza della malattia e la comprensione di come questa patologia può influenzare la persona ed i suoi familiari. In collegamento telefonico e online professionisti dell'Azienda Sanitaria forniranno informazioni e risponderanno alle domande dei pazienti. Nel 1817 James Parkinson, ha descritto la presenza di questa malattia in vari distretti industriali dell'Inghilterra del tempo e successivamente questa patologia venne riscontrata in altre Nazioni Europee. Il Parkinson è una malattia degenerativa del sistema nervoso ed è diffuso in tutto il mondo ed in tutti i gruppi etnici. Le principali manifestazioni motorie della malattia quali la lentezza dei movimenti, la rigidità, il tremore e la difficoltà nell'equilibrio sono espressione di un deficit dei sistemi dopaminergici ed in particolare in quelli localizzati in una parte del cervello detta nuclei di base.

Altri disturbi come le cadute e le manifestazioni non motorie sono invece meno sensibili alla terapia dopaminergica. Il Parkinson costituisce una delle più frequenti malattie neurologiche con un impatto notevole sulla qualità di vita dei soggetti che ne sono colpiti. Le cause sono ad oggi sconosciute, l'interpretazione più recente ipotizza la concomitanza di una predisposizione genetica e dell'esposizione a fattori ambientali.

La malattia è riscontrata in entrambe i sessi, con una lieve prevalenza in quello maschile. L'età media di esordio è intorno ai 60 anni ma circa nel 5% dei pazienti può presentare un esordio giovanile tra i 21 ed i 40 anni di età. Secondo i dati riportati dal Ministro della Salute, questa malattia interessa l'1-2% della popolazione con più di 65 anni ed il 3-5% della popolazione con più di 85 anni.

Negli ospedali dell'AUSL Toscana Centro sono presenti ambulatori dedicati alla cura del Parkinson con medici specialisti.

I farmaci orali utilizzati consentono un buon controllo dei sintomi per un numero variabile di anni, dopo i quali i pazienti iniziano ad avvertire fluttuazioni delle capacità motorie.

Negli ambulatori per la cura del Parkinson sono utilizzate anche tutte le terapie della fase avanzata che comprendono infusione di farmaci sottocute o a livello intestinale attraverso il posizionamento di un dispositivo gastrointestinale ed interventi neurochirurgici in collaborazione con le Aziende Ospedaliere Universitarie della Toscana. Sono inoltre attivi percorsi riabilitativi specifici e di attività fisica adattata (AFA) che sono effettuati in collaborazione con le Associazioni di pazienti.

#gonews.it®

Firenze

Informazioni per i collegamenti:

Ospedali San Giovanni di Dio e S.S Annunziata di Firenze

Sabato 28 novembre dalle ore 9 alle ore 11. In collegamento gli specialisti dell'ambulatorio Parkinson e disturbi del movimento dei due ospedali in collaborazione con le strutture di geriatria e di riabilitazione funzionale di Firenze, la struttura di assistenza infermieristica dell'Ospedale San Giovanni di Dio e l'Associazione Italiana Parkinsoniani.
Per seguire : giornataparkinson2020.fondazioneimpe.it. L'iscrizione è gratuita e già aperta

Ospedale Santo Stefano Prato

Sabato 28 novembre dalle ore 15 alle ore 17 gli specialisti dell'ambulatorio Parkinson forniranno informazioni risponderanno alle domande dei pazienti. Per seguire: giornataparkinson2020.fondazioneimpe.it. L'iscrizione è gratuita e già aperta

Ospedale San Giuseppe Empoli

Sabato 28 novembre dalle ore 9 alle ore 11 gli specialisti dell'ambulatorio Parkinson forniranno informazioni e risponderanno alle domande dei pazienti telefonicamente al numero 0571 – 706388

Ospedale San Jacopo Pistoia

Sabato 28 novembre dalle ore 11 alle ore 13 gli specialisti dell'ambulatorio Parkinson forniranno informazioni e risponderanno alle domande dei pazienti telefonicamente al numero 0573 - 351031



social

Giornata Nazionale del Parkinson, incontri virtuali con i medici del Besta

La Fondazione I.R.C.C.S. Istituto Neurologico "Carlo Besta" partecipa all'iniziativa promossa da Fondazione Limpe per il Parkinson Onlus

MT Redazione
27 NOVEMBRE 2020 10:35



Sabato 28 novembre la Fondazione I.R.C.C.S. Istituto Neurologico "Carlo Besta" partecipa alla Giornata Nazionale Parkinson 2020 promossa da Fondazione Limpe per il Parkinson Onlus, con il patrocinio dell'Accademia per lo Studio della Malattia di Parkinson e i Disordini del Movimento (Accademia LIMPE-DISMOV) e in collaborazione con la Confederazione Parkinson Italia, nel corso della quale si svolgeranno numerosi incontri virtuali, dando ancora una volta la possibilità ai pazienti, ai loro familiari, agli specialisti di condividere esperienze e confrontarsi.

L'assistenza durante il Covid

In particolare, dalle 9 alle 11, Roberto Eleopra e Roberto Cilia, direttore e neurologo dell'Unità Operativa Neurologia 1 - Malattia di Parkinson e disturbi del movimento dell'Istituto Besta, condivideranno l'esperienza portata avanti in questi mesi di pandemia grazie alle più recenti e moderne tecniche di presa in carico assistenziale mediante televisita e illustreranno la nuova terapia con ultrasuoni ad alto campo sotto-guida RMN (MRgFUS), che spesso riesce a interrompere sintomi invalidanti come il tremore.

«In questa fase pandemica, mettere a confronto, anche con incontri virtuali, le opinioni e i pareri di pazienti, dei loro familiari e di coloro che si prendono cura delle persone con Parkinson con noi esperti è davvero importante» dice il Direttore Eleopra. «Sin dai mesi scorsi abbiamo aderito all'importante progetto ParkinsonCare per cercare di garantire a tutti i pazienti Parkinsoniani, anche coloro che non possono recarsi presso il proprio neurologo di riferimento, il necessario supporto anche a domicilio. In questa fase pandemica, infatti, nei pazienti affetti da malattia croniche, e in particolare nei soggetti con malattia di Parkinson, si è osservato un peggioramento generale delle condizioni cliniche, dovuto in parte alla ridotta mobilitazione ma, soprattutto, a una difficoltà di accesso alle cure. Le nuove modalità di assistenza con case-manager, teleconsulto o televisita hanno permesso di sperimentare nuove modalità di presa in carico dei bisogni assistenziali, con la possibilità di ipotizzare, anche in futuro, nuove forme assistenziali per una presa in carico sempre migliore».

Tutte le informazioni e le modalità di registrazione per partecipare agli incontri virtuali in calendario per la Giornata Nazionale Parkinson 2020 sono disponibili sul sito dedicato.

Salute - L'iniziativa dell'Asl Viterbo il 28 novembre dalle 11,30 alle 13,30 Giornata nazionale del parkinson, incontro in streaming con i pazienti

Viterbo – Riceviamo e pubblichiamo – Anche quest’anno, nonostante il Covid, sabato 28 novembre in tutta Italia verrà celebrata la giornata nazionale del parkinson. Manifestazione promossa dalla fondazione Limpe. La Asl Viterbo, così come è accaduto lo scorso anno, ha aderito all’invito della fondazione, entrando a pieno titolo nel cartellone delle



Viterbo – Cittadella della salute

iniziative in programma, con un incontro virtuale in streaming con i pazienti e attraverso un webinar che si svolgerà proprio nella giornata del 28 novembre, dalle 11,30 alle 13,30. L’iniziativa è realizzata dal dipartimento di neuroscienze e organi di senso della Asl e dalla sezione viterbese dell’associazione parkinson. Durante le due ore di conference call, i pazienti e i loro caregivers potranno

entrare in contatto con alcuni dei professionisti impegnati nel percorso di presa in carico dei bisogni di salute collegati alla malattia di Parkinson, ma anche con i rappresentanti della loro associazione di riferimento.

Il programma prevede gli interventi del direttore del dipartimento e dell'unità operativa di neurochirurgia della Asl di Viterbo, Riccardo Antonio Ricciuti, del neurologo Daniele Mei, dello psicologo Lanfranco Godeas, della nutrizionista Silvia Baroncelli, del logopedista Gabriele di Noto, e di Paolo Paganucci e Giuseppe Salvatelli per l'associazione parkinson.

Per collegarsi all'evento è possibile iscriversi gratuitamente a partire da oggi, 23 novembre, al sito della Fondazione Limpe, raggiungibile al seguente link www.giornataparkinson2020.fondazioneelimpe.it.

I cittadini interessati a porre dei quesiti ai relatori, i quali risponderanno durante la diretta streaming, possono già far pervenire le loro domande, tramite whatsapp, al numero telefonico 3483123 266.

“Anche quest'anno – commenta Riccardo Ricciuti – insieme all'associazione Parkinson di Viterbo, abbiamo voluto organizzare un incontro di informazione, per descrivere le varie opportunità terapeutiche che le persone afette da questa malattia hanno a disposizione nel loro territorio. Le limitazioni legate al Covid19 non ci hanno consentito di replicare l'incontro pubblico dello scorso anno, con le stesse modalità di partecipazione e di interazione molto apprezzate nella location del teatro Cafeina. È, importante, tuttavia, che il legame instaurato tra professionisti, associazione e cittadini resti saldo e vivo. Lo faremo con i mezzi che la tecnologia ci mette a disposizione e che ci consentiranno di intavolare un dibattito interattivo e costruttivo”.

Cronaca

Giornata nazionale Parkinson 2020

**Associazione La Tartaruga ASD SportivaMente**

24 NOVEMBRE 2020 16:49

Nota - Questo comunicato è stato pubblicato integralmente come contributo esterno. Questo contenuto non è pertanto un articolo prodotto dalla redazione di PisaToday



In occasione della Giornata nazionale Parkinson 2020 Sabato 28 Novembre Associazione La Tartaruga Vi invita a conoscere gli operatori dell'Equipe Multidisciplinare e i servizi a favore delle persone con Parkinson Ore 10.00 Diretta Facebook su pagina Associazione La Tartaruga ore 10.30 spazio Domande-Risposte in diretta su Meet con gli operatori dell'equipe

Partecipazione gratuita aperta a tutti gli interessati!



Giornata nazionale Parkinson, incontro on line con gli specialisti del Ca' Foncello

📍 in Treviso 📅 23 Novembre 2020 📄 0 📄 200 Visite

La malattia di Parkinson è una malattia neurodegenerativa che colpisce prevalentemente i neuroni coinvolti nel movimento.

È molto frequente con prevalenza e incidenza che aumentano con l'età e si stima che l'1% dei soggetti sopra i 65 anni possa esserne affetto.

La malattia è caratterizzata principalmente da tremore, lentezza del movimento e disequilibrio, oltre ad altri sintomi motori e non motori e può essere particolarmente disabilitante. Oggi, però, può oggi essere trattata efficacemente e molti sintomi mitigati e migliorati.

L'Unità Operativa di Neurologia dell'Ospedale Ca' Foncello di Treviso con l'ambulatorio Parkinson, coordinato dalla dr.ssa Vitaliani, aderisce alla Giornata Nazionale Parkinson del 28 Novembre 2020 (<https://www.fondazioneimpe.it/giornata-nazionale-parkinson>) organizzata dalla Fondazione LIMPE e dall'Accademia LIMPE-DISMOV (Accademia Italiana per lo studio della Malattia di Parkinson e dei disordini del Movimento).



- 15.00 Introduzione
- 15.00 Domande e risposte su diagnosi e sintomi - D.M. Bonifati, R. Bacchin
Breve intervento sull'uso della telemedicina nella gestione della malattia di Parkinson
- 15.30 Presentazione del Progetto Educazione terapeutica
D. M. Bonifati, C. Felicetti, A. Mauri, R. Vitaliani, I. Rosellini, S. Regazzo, A. Pietrobon, S. Michieletto, C. Baruffi, S. Bargellesi, A. Paccagnella
- 16.00 Domande e risposte su terapia dei sintomi motori e non motori - R. Vitaliani, I. Rosellini
- 16.30 Domande e risposte su riabilitazione e alimentazione nella malattia di Parkinson
S. Regazzo, A. Pietrobon, S. Michieletto, C. Baruffi

Il 28 novembre, dalle 15.00 alle 17.00, sarà possibile partecipare a un incontro virtuale con diversi specialisti che si occupano della malattia di Parkinson per porre domande su sintomi, diagnosi, terapia, riabilitazione e alimentazione.

L'evento è su prenotazione, con iscrizione gratuita, a partire da oggi, lunedì 23 novembre.

Verrà inoltre presentato un progetto di educazione terapeutica portato avanti in questi anni dall'Unità Operativa di Neurologia del Ca' Foncello, grazie anche al supporto dell'Associazione Parkinsoniani di Treviso Odv (<http://www.parkinsontreviso.it/>) che ha portato alla realizzazione di alcuni video fruibili in rete che illustrano i diversi aspetti della malattia, dalla patogenesi alla terapia come anche la riabilitazione e l'alimentazione.



Cronaca / Pontedera

Giornata nazionale Parkinson: a Pontedera ambulatorio di riferimento per le malattie neurodegenerative

Sabato prossimo, 28 novembre, l'iniziativa dedicata ai pazienti e a tutte le persone che vogliono a conoscere meglio questa malattia



Redazione

26 NOVEMBRE 2020 16:39

Sabato prossimo, 28 novembre, ricorre la Giornata nazionale Parkinson, dedicata ai pazienti e a tutte le persone che vogliono a conoscere meglio questa malattia. La malattia di Parkinson è una malattia neurodegenerativa causata dalla progressiva morte dei neuroni dopaminergici che determina la comparsa di tremore, rigidità e lentezza nei movimenti. È stato dimostrato che i sintomi iniziano a manifestarsi quando sono andati perduti circa il 50-60% di tali neuroni. In Italia i malati di Parkinson sono circa 300.000, con lieve prevalenza nel sesso maschile, e con età d'esordio compresa fra i 58 e i 60 anni e con aumento della prevalenza con l'aumentare dell'età. Circa il 5 % dei pazienti può presentare un esordio giovanile, tra i 21 ed i 40 anni.

I sintomi della malattia non sono tuttavia solo motori ma coinvolgono spesso anche altri sistemi neurologici, con la comparsa di sintomi non motori (iposmia, disturbi dell'umore, del sonno o della sfera cognitiva) ma anche non neurologici (con disturbi gastroenterici o genitourinari). La presenza dei sintomi non motori è spesso trascurata e non riconosciuta causando tuttavia un aumento di morbilità, dipendenza, istituzionalizzazione e di costi sociali.



Per questo motivo, la sua complessità richiede una gestione specialistica, con al centro la regia di un neurologo esperto in disturbi del movimento. Tale aspetto si è reso ancor più evidente durante l'attuale emergenza pandemica viste le difficoltà organizzative sul piano della riabilitazione e sull'accesso alle cure. All'ospedale 'Lotti' di Pontedera è attivo un ambulatorio di riferimento per le malattie neurodegenerative coordinato dal dottor Carlo Rossi, che segue oltre 700 pazienti e che ha assicurato anche durante l'emergenza Covid la continuità del servizio ambulatoriale, sia in presenza, con più di 1000 visite durante l'emergenza, sia in modalità di televisita. L'ambulatorio, che all'interno del Dipartimento delle Specialità mediche dell'Ausl Toscana nord ovest del fa parte della struttura di Neurologia - Area patologie cerebro e cardiovascolari diretta dal dottor Renato Galli, può essere contattato per informazioni al numero di telefono 0587 273281 (dopo le ore 11) o via email all'indirizzo neurologiapontedera@uslnordovest.toscana.it.



Eventi / Incontri

Giornata Nazionale Parkinson: in streaming gli specialisti del Ca' Foncello

QUANDO

Dal 28/11/2020 al 28/11/2020

 dalle 15 alle 17

Redazione

23 NOVEMBRE 2020 19:01

La malattia di Parkinson è una malattia neurodegenerativa che colpisce prevalentemente i neuroni coinvolti nel movimento. È molto frequente con prevalenza e incidenza che aumentano con l'età e si stima che l'1% dei soggetti sopra i 65 anni possa esserne affetto. La malattia è caratterizzata principalmente da tremore, lentezza del movimento e disequilibrio, oltre ad altri sintomi motori e non motori e può essere particolarmente disabilitante. Oggi, però, può oggi essere trattata efficacemente e molti sintomi mitigati e migliorati.

L'Unità Operativa di Neurologia dell'Ospedale Ca' Foncello di Treviso con l'ambulatorio Parkinson, coordinato dalla dr.ssa Vitaliani, aderisce alla Giornata Nazionale Parkinson del 28 Novembre 2020 (<https://www.fondazioneimpe.it/giornata-nazionale-parkinson>) organizzata dalla Fondazione LIMPE e dall'Accademia LIMPE-DISMOV (Accademia Italiana

per lo studio della Malattia di Parkinson e dei disordini del Movimento). Il 28 novembre, dalle 15 alle 17, sarà possibile partecipare a un incontro virtuale con diversi specialisti che si occupano della malattia di Parkinson per porre domande su sintomi, diagnosi, terapia, riabilitazione e alimentazione.

L'evento è su prenotazione, con iscrizione gratuita, a partire da lunedì 23 novembre. Verrà inoltre presentato un progetto di educazione terapeutica portato avanti in questi anni dall'Unità Operativa di Neurologia del Ca' Foncello, grazie anche al supporto dell'Associazione Parkinsoniani di Treviso Odv (<https://www.parkinsontreviso.it/>) che ha portato alla realizzazione di alcuni video fruibili in rete che illustrano i diversi aspetti della malattia, dalla patogenesi alla terapia come anche la riabilitazione e l'alimentazione.

Giornata Parkinson 2020: la sfida di Rock Steady

🏠 Home Notizie locali Sanità Giornata Parkinson 2020: la sfida di Rock Steady



Di Massimo Moscardi 🕒 26 Novembre 2020

Il 28 novembre si celebra in tutta Italia la Giornata Nazionale Parkinson, che rappresenta quest'anno un'importante occasione per ri@ettere su questa patologia in un contesto più ampio di emergenza sanitaria nazionale.

Rock Steady Boxing Como Lake, realtà nata nel 2014 a Ponte Lambro per promuovere il valore del movimento e della boxe senza contatto per migliorare la qualità della vita dei malati di Parkinson, è pronta a celebrare questa giornata lanciando un messaggio sull'importanza del movimento, anche a distanza, per chi è colpito da questa patologia.

«Quest'anno ci ha insegnato ad apprezzare ancora di più il valore del gruppo e della condivisione – spiega il fondatore dell'associazione Tiberio Roda – Sono stati mesi duri, ma siamo riusciti a dare continuità al programma di allenamento grazie alle moderne tecnologie.

Durante il primo periodo di lockdown abbiamo trasferito su Skype le sessioni di allenamento, proponendo sempre tre momenti a settimana di un'ora e mezza, così da fornire un'occasione di condivisione ed esercizio ai pugili parkinsoniani».

«Questa sperimentazione si è rivelata vincente, ed ha permesso al gruppo di mantenere unità d'intenti e una buona forma fisica – aggiunge Roda – Siamo poi tornati in palestra nei mesi estivi, sapendo tuttavia che sarebbe stato possibile un nuovo allenamento: ci siamo impegnati per minimizzare le distanze, tornando a condividere uno spazio fisico, pur con i vincoli imposti dalle norme antiCovid».

Durante il primo lockdown, tra l'altro, è stata pubblicata una innovativa tesi di laurea all'Università degli Studi di Milano (corso di Scienza dell'attività fisica per il benessere), dedicata proprio a questa esperienza che l'allora tesista Chiara Bettiati ha svolto studiando il gruppo.

«La tesi ha confermato attraverso dati oggettivi, che l'applicazione del programma Rock Steady Boxing anche in modalità telematica porta benefici effetti, sul piano fisico e psicologico. Questo ha consentito la continuità dell'allenamento e il mantenimento dello spirito del gruppo» spiega l'autrice.

«Il nostro messaggio per questa Giornata Nazionale Parkinson non può che essere "non fermatevi, restate attivi" – afferma Paola Roncareggi, cofondatrice e coach di Rock Steady Boxing Como Lake – L'esercizio fisico anche in modalità di tele-allenamento deve essere favorito il più possibile per consentire a queste persone di mantenere una certa forma fisica per contrastare la malattia. L'attuale lockdown ci ha obbligato a raddoppiare le sessioni di allenamento on-line, utilizzando anche WhatsApp per includere i pugili meno tecnologici. Siamo molto soddisfatti della partecipazione agli allenamenti e alla risposta del gruppo».



Cronaca

I neurologi dell'Ambulatorio Parkinson del Maggiore: sabato mattina incontri online con i pazienti

In occasione della Giornata nazionale colloqui via web (computer, tablet o cellulare) con i professionisti dell'Ospedale di Parma



PT Redazione
25 NOVEMBRE 2020 14:38

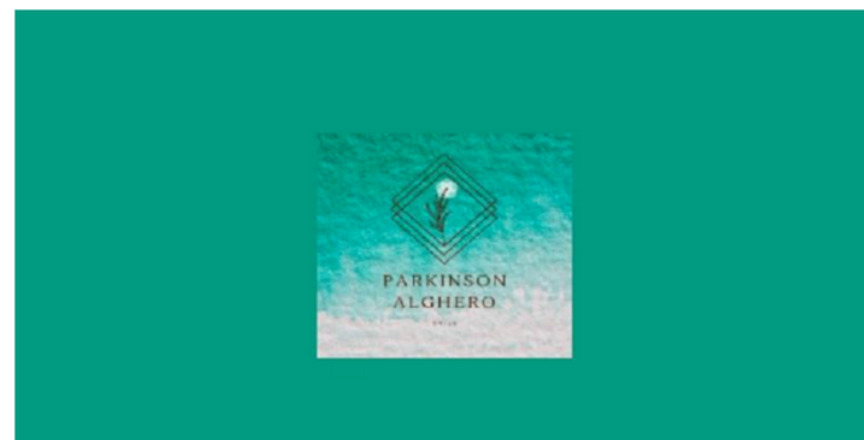
In occasione della Giornata Nazionale Parkinson 2020, l'Ambulatorio Parkinson e Malattie Extrapiramidali dell'Azienda Ospedaliero-Universitaria di Parma organizza per sabato 28 novembre dalle ore 9 alle 11 un incontro online durante il quale i neurologi dell'Ambulatorio (Dr Anna Negrotti, Responsabile, Elisabetta Chierici, Marco Spallazzi e Jessica Beretta) saranno a disposizione dei pazienti per rispondere alle loro domande. Parlare con loro sarà facile. I pazienti dovranno prima registrarsi sul sito www.giornataparkinson2020.fondazioneelimpe.it per ottenere un codice di accesso che permetterà loro di collegarsi alla piattaforma virtuale dedicata al Centro di Parma il giorno dell'evento. Per informazioni anna.negrotti@unipr.it (tel. 0521.704123 dalle 13 alle ore 14). La Giornata Nazionale dedicata alla malattia di Parkinson è promossa da

Fondazione Limpe per il Parkinson Onlus e Accademia Limpe-Dismov. L'appuntamento ha l'obiettivo di informare i pazienti e i loro familiari su questa malattia cronica, che in Italia oggi conta 300 mila pazienti, con incontri ed eventi culturali organizzati su tutto il territorio nazionale dalle 90 strutture sanitarie aderenti. Il Parkinson è una malattia neurodegenerativa causata dalla progressiva morte delle cellule nervose (neuroni) situate nella cosiddetta sostanza nera, una piccola zona del cervello che, attraverso il neurotrasmettitore dopamina, controlla i movimenti di tutto il corpo. Chi si ammala, proprio a causa della perdita progressiva di questi neuroni, produce sempre meno dopamina manifestando sintomi motori come tremore, rigidità, lentezza nei movimenti, che possono essere preceduti da sintomi iniziali premonitori, quali disturbi dell'umore e del sonno o riduzione dell'olfatto.

ATTUALITÀ

IL 28 NOVEMBRE GIORNATA NAZIONALE DEL PARKINSON - INTERVENTO DEL PRESIDENTE DI ALGHERO MARCO BALBINA

25 nov 2020 01:53 - redazione



In questi giorni sui media nazionali va in onda la campagna della Fondazione LIMPE per il Parkinson ONLUS, con il varano Sergio nelle vesti di investigatore privato a caccia del “parkinserial”. Fuori dalla metafora pubblicitaria, il Parkinson è realmente un killer responsabile di una malattia neurodegenerativa facente parte del gruppo di patologie definite “Disordini del movimento”, e tra le quali è la seconda più diffusa al mondo.

“Sebbene interessi persone prevalentemente anziane - afferma in una nota Marco Balbina Presidente dell’Associazione Parkinson Alghero ONLUS - sta sempre più colpendo anche individui in giovane età. E se questo, in considerazione del generale invecchiamento della popolazione - si stima, infatti, che entro il 2030 il numero dei malati raddoppierà - è motivo di forte preoccupazione sanitaria, esso è anche di grande stimolo alla ricerca scientifica, sia in ambito farmacologico che in quello più specifico delle neuroscienze.

In questo contesto, lungimirante appare l’iniziativa promossa dalla Commissione Europea fin dal 2005, denominata “La Notte Europea dei Ricercatori”, che coinvolge ogni anno migliaia di ricercatori e di istituzioni di tutti i paesi europei, e che ha l’obiettivo di mettere in stretta comunicazione ricercatori e semplici cittadini. In

particolare, lo scopo primario è quello di diffondere la cultura scientifica nella società - sempre colpevolmente

relegata in un ruolo secondario nelle scuole, quindi fra i giovani - necessaria in tempi di pandemia come questi e di un inspiegabile quanto diffuso "negazionismo" anti-scienza. A tal fine, l'Università di Sassari - partner del Progetto EARTH, guidato da Frascati Scienza, che per il 2020 ha lanciato il tema della "resilienza", mirante ad aumentare la consapevolezza collettiva dei rischi globali e delle azioni atte a prevenirli - e l'Associazione Parkinson di Sassari hanno siglato un patto d'intesa, per collaborare a progetti orientati al coinvolgimento attivo dei pazienti nella ricerca e nella didattica.

Il giorno 26 Novembre è previsto un webinar divulgativo, sulla piattaforma Eventi di Microsoft Teams, dal significativo titolo: "Gli insegnamenti dei pazienti: dai bisogni alle nuove conoscenze pratiche di collaborazione fra UNISS e l'Associazione Parkinson Sassari", che vedrà i qualificati interventi dei Professori Universitari Pier Andrea Serra e Sara Roselli, del neurologo dell'ATS, dottor Kai Paulus e del Presidente dell'Associazione di Sassari, Prof. Franco Simula.

L'emergenza sanitaria nella quale siamo coinvolti ormai da dieci mesi, - conclude Balbina - ha reso drammaticamente evidenti le insufficienze del sistema sanitario nazionale, e la necessità di dare inizio ad una nuova grande stagione di investimenti nella salute pubblica, che consenta in futuro di affrontare emergenze come quella che stiamo vivendo, senza trascurare i pazienti delle altre patologie, che stanno soffrendo oggi di un quasi completo e drammatico abbandono."

L'associazione Parkinsoniana e le sue attività 2020 nonostante il Covid

23 Nov 2020 | . Ultime notizie, Circondario Imolese, Salute



Imola. L'associazione di volontariato "Iniziative Parkinsoniane Imola", attiva dal 2008, si prende cura dei malati di Parkinson del territorio imolese e delle loro famiglie. Grazie al sostegno importante e continuativo della Fondazione Cassa di Risparmio di Imola, oltre alle donazioni di enti e privati, riesce nel suo intento di essere costantemente vicina ai suoi assistiti.

Ecco un'intervista a Paolo Badiali, presidente dell'associazione, il quale, in occasione della giornata della Malattia di Parkinson 2020, riassume

le attività dell'associazione in questo ultimo anno.

Qual è stata l'attività dell'associazione in questo anno?

"L'anno 2020 ci ha riservato momenti difficili a causa del Coronavirus, che ha modificato e sta modificando le nostre abitudini con inevitabili limitazioni nelle nostre attività. Le regole necessarie a contrastare la diffusione del virus hanno comportato un'importante riduzione delle attività riabilitative con notevoli danni per chi soffre della malattia di Parkinson".

Quali devono essere gli interventi principali utili a fronteggiare la malattia?

"Questa patologia si manifesta con un progressivo blocco della mobilità e con un rallentamento dei movimenti causato dalla limitata produzione di dopamina. Il professor Cortelli (direttore Scuola di specializzazione in Neurologia dell'università di Bologna ed ex presidente nazionale della Limpe) afferma che due sono le cure fondamentali per un malato di Parkinson: la prima è la Levodopa, medicinale con effetti sempre positivi sui malati e limitati effetti collaterali, che invece caratterizzano altre terapie anche più recenti. La seconda è l'attività fisica che rallenta la progressione negativa di questa malattia cronica".

Su questa seconda cura si svolge la vostra attività?

"Sì, su questo secondo punto si è concentrata l'azione della nostra associazione, che opera nel territorio allargato dell'Imolese e svolge attività tutto l'anno, senza interruzioni temporali, a beneficio di oltre cento pazienti. E' con piacere che vogliamo sottolineare che anche in questo difficile 2020 non ci siamo fermati. A febbraio a causa del lockdown abbiamo dovuto interrompere tutte le nostre attività sociali ed informative, l'assistenza psicologica e anche la fisioterapia e la logopedia, che svolgevamo al Pala Ruggi. Ma per queste ultime due attività abbiamo chiesto ai nostri operatori di realizzare dei video con gli esercizi da fare, che abbiamo inviato ai nostri associati e hanno permesso ai pazienti più volenterosi di continuare a fare attività a casa, anche se da soli".

Con l'estate come sono riprese le vostre attività?

“All’inizio di giugno, con la riduzione di parte dei blocchi Covid, abbiamo ripreso l’attività di gruppo all’aperto (fisioterapia e logopedia) adottando tutte le precauzioni necessarie, mettendo in campo tutte le competenze preventive del dottor Guido Laffi (vicepresidente dell’associazione e direttore, prima del pensionamento, del Dipartimento di Sanità Pubblica dell’Ausl) e dei volontari della Croce Rossa. In agosto ci siamo trasferiti al parco delle acque minerali, dove per tutto il mese abbiamo svolto AFA (attività fisica adattata) a gruppi omogenei di pazienti. Nel mese di settembre abbiamo svolto il corso di Nordic Walking, tenuto dagli istruttori della Nordic Walking Valsanterno. Ad inizio ottobre abbiamo ripreso la fisioterapia e la logopedia indoor al Pala Ruggi, sempre con un triage all’ingresso con misura della temperatura, disinfezione delle mani, auto dichiarazione, uso della mascherina e della visiera (per gli esercizi di logopedia), poi adeguato distanziamento. Eravamo già pronti per iniziare i corsi da svolgere nella piscina termale di Riolo Terme. Ad inizio novembre tutti questi programmi sono saltati a causa del secondo lockdown”.

Avete dovuto nuovamente rivedere i vostri programmi?

“Questa situazione sicuramente poteva metterci in difficoltà e rallentare la nostra corsa. Non è stato così, in quanto il Consiglio Direttivo ha elaborato un nuovo progetto. Dal 9 ottobre abbiamo iniziato a svolgere fisioterapia e logopedia in diretta a distanza, utilizzando le moderne tecnologie di comunicazione, Google meet in particolare. Per altre realtà, quali scuola o mondo del lavoro, è un’operatività ormai consolidata. In una realtà come la nostra, dove la

platea è composta da malati di Parkinson con età media elevata, poteva sembrare un’ipotesi surreale. Invece sta funzionando. Siamo solo alla seconda settimana di attività, ma possiamo considerarci estremamente soddisfatti, vista la notevole partecipazione e l’interesse espresso dai pazienti, che possono continuare a svolgere le attività riabilitative interagendo con l’operatore e con gli altri partecipanti ai corsi. Attualmente sono impegnati circa 40 pazienti, divisi in due gruppi, che svolgono 2 ore di attività 3 giorni alla settimana (lunedì, mercoledì e venerdì) sotto la guida alternata di 4 professionisti (due fisioterapisti e due logopediste) esperti sulla riabilitazione specifica della malattia di Parkinson. E’ un calendario impegnativo ma vogliamo anche darci appuntamenti frequenti per recuperare un’attività più ridotta, in generale, e anche perché, vederci più spesso, ci fa stare meglio. In ogni caso abbiamo riscontrato di persona che un’attività fisica continua ed una variabilità delle discipline proposte costringe il malato a reagire ed a svolgere anche quella ginnastica mentale che aiuta a mantenere, per un periodo più lungo, una qualità di vita soddisfacente. Tutto questo è possibile grazie al contributo erogato dalla Fondazione Cassa Risparmio di Imola, che ci permette di offrire gratuitamente questi servizi ai nostri pazienti/amici parkinsoniani. Confidiamo nella sensibilizzazione dei nostri concittadini ad offrire donazioni a Iniziative Parkinsoniane Imolesi, in occasione della giornata nazionale del Parkinson. Nel sito web parkinsonimola si possono vedere le attività descritte e le modalità per le donazioni”.



Sei in **Danza&Danza** » **News** » **La rete di Dance Well tra pratica artistica e Parkinson**

NEWS

La rete di Dance Well tra pratica artistica e Parkinson

Il 25 novembre in occasione della giornata nazionale del Parkinson una serie di eventi online

20/11/2020



Dance Well ai Musei civici di Bassano del Grappa

BASSANO DEL GRAPPA Questo tempo di isolamento necessario, ha trasformato il distanziamento sociale in una lontananza che impatta sul benessere delle persone e delle comunità più a rischio.

E allora, come riuscire a parlare di pratiche artistiche e benessere, o come parlare di Parkinson – in occasione della Giornata Nazionale Parkinson, il 25 novembre - durante un periodo di isolamento?

Attivando una rete nata da una buona pratica: la rete dei partner di Dance Well, la pratica artistica rivolta principalmente, ma non esclusivamente, a persone con Parkinson, che “trasforma i limiti in nuove possibilità” e porta le persone a danzare nei luoghi di cultura e bellezza, come Musei, Gallerie, Palazzi, centri coreografici.

Nata nel 2013, attivata, ideata e promossa dal CSC Centro per la Scena Contemporanea di Bassano del Grappa, Dance Well conta oggi una rete nazionale di Partner che insieme promuovono la giornata del 25 novembre, Giornata nazionale del Parkinson, attraverso classi on line e diversi contributi che potranno essere di ispirazione per tutti coloro che si vogliono avvicinare alla pratica.

Dal 2017 infatti Dance Well è attiva in diverse città, a partire da Schio (VI) alla Fondazione Teatro Civico, a Roma in collaborazione con l'Associazione ParkinZone, a Collegno (TO) alla Lavanderia a Vapore/Casa della Danza, a Firenze a Palazzo Strozzi, a Verona con l'Associazione ARTE3, e infine a Bergamo, a cura del Festival Orlando. Da ottobre 2019 la pratica è arrivata in Giappone, dopo che una delegazione di dieci danzatori/coreografi ha completato la formazione a Bassano, con il sostegno di Japan Foundation; è attualmente attiva nelle città di Tokyo (al Metropolitan Art Museum e all'Istituto Italiano di Cultura), di Kyoto (Mizunoki Museum of Art, Kameoka) e di Kanazawa (21st Century Museum of Contemporary Art).

Il programma dedicato alla Giornata Nazionale Parkinson del 25 novembre si svolgerà **on line su zoom (per le prime 100 persone che accederanno) e in diretta sulla pagina facebook di Dance Well per tutti, e sarà dedicato al benessere attraverso la pratica artistica.**

La giornata si apre quindi alle 10.00 con una classe, condotta da Carlotta Bortesi, e promossa dall'Associazione Parkinson di Roma con i servizi educativi dell'Azienda Speciale Palaexpo. **In diretta dal Palazzo delle Esposizioni di Roma**, per vivere l'esperienza di danzare tra le opere della mostra Fuori - Quadriennale d'arte 2020 e con la presentazione speciale del curatore Stefano Collicelli Cagol.

Alle 12 la diretta sarà da Bassano del Grappa, dove sarà possibile collegarsi per partecipare ad una classe condotta da Anna Bragagnolo. Il pomeriggio prosegue con i **contributi video del Festival Orlando di Bergamo che lo scorso inverno ha ospitato presso l'Accademia Carrara** una prima classe Dance Well, e **poi da Verona, dove l'associazione Arte 3 propone un contributo video di ispirazione per tutti i dancers.**

Da Firenze invece arriverà un contributo audio, con le voci e i feedback dei partecipanti che racconteranno la loro esperienza.

Il collegamento **in diretta riprende poi da Collegno (TO) alle 16.00 con la classe di danza proposta dalla Lavanderia a Vapore, centro di residenza coreografico**, che dal 2019 ospita regolarmente la pratica Dance Well, e si concluderà con l'ultimo **collegamento live dal Teatro Civico di Schio alle 18.00**, con la classe condotta direttamente dal palcoscenico dello storico teatro, a cura di Giovanna Garzotto, Cristina Bacillieri Pulga, e Milly Cuman.

La giornata prevede anche altri contributi video e audio fruibili da tutti, anche a chi non ha esperienza di danza o della pratica Dance Well, che invitano a praticare la danza, ognuno secondo le proprie possibilità, muovendosi nello spazio di casa, incrociando gli sguardi e i movimenti di altri dancers, attivando una rete di sostegno in cui non esiste giusto o sbagliato ma solo risposte personali alla voglia di danzare e stare bene insieme.

Link per accedere a zoom e partecipare alle classi <https://us02web.zoom.us/j/89450918672>

(valida per i primi 100 posti)

La diretta streaming della giornata sarà sulla pagina facebook di Dance Well @dancewellbassano--



ABBONATI



ACCEDI

LEGGI QDS.IT



QdS.it

MENU

CITTÀ ▾

POLITICA

ECONOMIA

LAVORO

AMBIENTE

IMPRESA

GLI SPECIALI DEL QDS

CERCA

Lo sport non si ferma, si sposta a cielo aperto

redazione | martedì 17 Novembre 2020 - 00:00

QUANDO LO SPORT INCONTRA LA SOLIDARIETÀ

I calcianti del Calcio Storico fiorentino allenano i malati di Parkinson

Il Calcio Storico Fiorentino in aiuto dei malati di Parkinson. Per tutto il mese di novembre i calcianti appartenenti alle squadre dei quattro colori della città, **alleneranno i pazienti dell'associazione "Un gancio al Parkinson"**, la prima in Italia a praticare la boxe senza contatto per rallentare il decorso della malattia.

L'iniziativa, spiegano i promotori, nasce dalla volontà di mettere insieme due realtà accomunate dalla stessa passione: quella dei calcianti verso i propri colori e le loro tradizioni e quella dei malati affetti da Parkinson, che lottano contro la malattia con grande determinazione e spirito di sacrificio.

A dirigere gli allenamenti al Training Lab di Firenze, il centro medico dove i pazienti dell'Associazione praticano gratuitamente l'attività, saranno quattro pugili professionisti appartenenti ai quattro colori: David Cappelletti per i Bianchi, David Recati per i Verdi, Marco Casamassima per i Rossi e Marcello Trotta per gli Azzurri. Ognuno di loro dedicherà un giorno alla settimana all'allenamento.



“Abbiamo scelto di far partire questa iniziativa a Novembre perché in questo mese, ovvero **sabato 28, si tiene la giornata nazionale del Parkinson** – spiega il dottore Maurizio Bertoni, presidente dell’associazione ‘Un Gancio al Parkinson’. – Purtroppo quest’anno le norme anti Covid-19 non ci consentono di organizzare eventi di ampio respiro, ma abbiamo comunque voluto dare un segnale, mettendo insieme due realtà cittadine accomunate da valori importanti come lo spirito di squadra e di comunità e la determinazione nel raggiungere un obiettivo preciso”.

L’associazione “Un gancio al Parkinson” segue gratuitamente, due volte a settimana, 39 pazienti (26 uomini e 13 donne) di età compresa tra i 50 e gli 85 anni. Ognuno di loro pratica la boxe senza contatto, perché lo scopo non è colpire l’avversario, ma favorire la mobilità. Gestii fluidi, puliti, pugni al sacco, schivate, comandi secchi e cadenzati sono quindi gli strumenti giusti per coordinare gli arti, migliorare la postura, la capacità di deambulazione e anche i

riflessi. Qualità che si allenano molto bene attraverso il pugilato. Da questa esperienza deriverà anche una pubblicazione scientifica, che analizzerà i benefici dati dalla boxe ai fini del rallentamento dei sintomi del Parkinson.

I primi effetti positivi sono comunque già ben visibili. Secondo l’Associazione, infatti, dopo i primi 3 mesi di allenamento i pazienti mostrano un buon miglioramento dell’equilibrio, della postura e della coordinazione, riuscendo a muoversi e camminare in modo migliore e a mantenere questi progressi nel medio-lungo periodo. Si registra poi un netto miglioramento dell’umore. Oggi chiunque soffra di questa malattia può rivolgersi gratuitamente all’Associazione “Un gancio al Parkinson” ed allenarsi al Centro Training Lab, seguito da istruttori di boxe, appositamente formati.

Maggiore di Parma, Giornata del Parkinson: i neurologi rispondono ai pazienti

Sabato 28 novembre, dalle 9.00 alle 11.00, un incontro online per rispondere alle domande e ai dubbi dei pazienti sul Parkinson

Di **Chiara Corradi** - 26 Novembre 2020

👍 Mi piace 65

In occasione della Giornata Nazionale Parkinson 2020, l'Ambulatorio Parkinson e Malattie Extrapiramidali dell'Azienda Ospedaliero-Universitaria di Parma organizza per **sabato 28 novembre** dalle ore 9.00 alle 11.00 un incontro online durante il quale i neurologi dell'Ambulatorio (Dr **Anna Negrotti**,



Responsabile; **Elisabetta Chierici, Marco Spallazzi e Jessica Beretta**) saranno a disposizione dei pazienti per rispondere alle loro domande.

Parlare con loro sarà facile. I pazienti dovranno prima **registrarsi** sul sito www.giornataparkinson2020.fondazioneimpe.it per ottenere un **codice di accesso** che permetterà loro di collegarsi alla piattaforma virtuale dedicata al Centro di Parma il giorno dell'evento.

La **Giornata Nazionale dedicata alla malattia di Parkinson** è promossa da Fondazione Limpe per il Parkinson Onlus e Accademia Limpe-Dismov. L'appuntamento ha l'obiettivo di **informare i pazienti** e i loro familiari su questa malattia cronica, che in Italia oggi conta 300 mila pazienti, con incontri ed eventi culturali organizzati su tutto il territorio nazionale dalle 90 strutture sanitarie aderenti.

Il Parkinson è una **malattia neurodegenerativa** causata dalla progressiva **morte delle cellule nervose** (neuroni) situate nella cosiddetta sostanza nera, una piccola zona del cervello che, attraverso il neurotrasmettitore dopamina, controlla i movimenti di tutto il corpo. Chi si ammala, proprio a causa della perdita progressiva di questi neuroni, produce sempre meno dopamina manifestando sintomi motori come tremore, rigidità, lentezza nei movimenti, che possono essere preceduti da sintomi iniziali premonitori, quali disturbi dell'umore e del sonno o riduzione dell'olfatto.

LA GIORNATA DEI MALATI

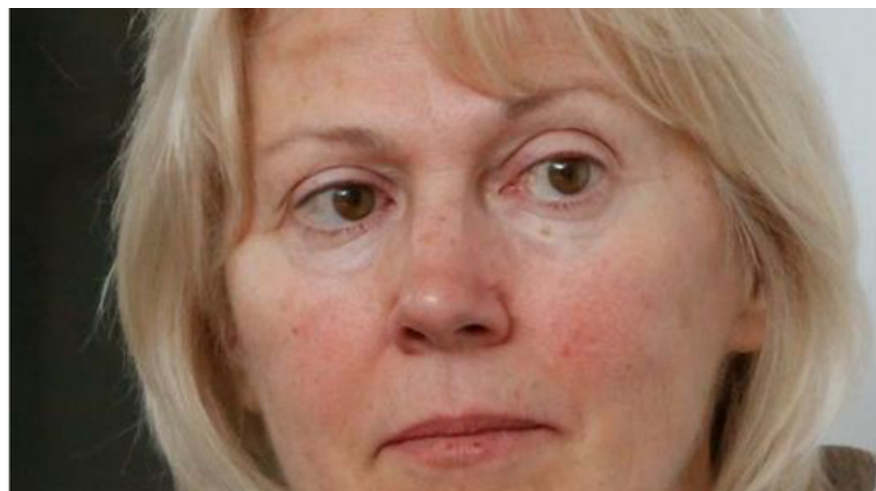
Oggi convegno online per i malati di Parkinson In Alto Adige il protocollo di cura è molto carente

I mesi di riduzione o blocco della possibilità di muoversi e di fare terapie riabilitative pesano particolarmente sulle persone malate di Parkinson e sui familiari che si occupano di loro. Una...

I mesi di riduzione o blocco della possibilità di muoversi e di fare terapie riabilitative pesano particolarmente sulle persone malate di Parkinson e sui familiari che si occupano di loro. Una malattia del movimento si cura soprattutto con il movimento, dicono i recenti studi scientifici. In Alto

In Alto Adige il protocollo di cura è già molto carente nei tempi normali, e ora lo è ancora di più.

L'Associazione altoatesina Parkinson cerca di ovviare, offrendo alcune attività da fare a distanza. Due volte al mese, di giovedì si può fare una ginnastica specifica, con un fisioterapista che guida i movimenti. Appena sarà possibile tutte le attività ricominceranno in presenza. Ma alcune attività vorremmo continuarle, per coloro che comunque non riescono a raggiungere i luoghi in cui si tengono le attività.



L'Associazione aiuta i soci e le socie che ne hanno bisogno e telefonano, nei collegamenti con zoom. Online si tengono anche i corsi nell'ambito del protocollo psicologico. Ed è possibile prenotare anche incontri individuali con la neuropsicologa. Anche il convegno per la giornata nazionale del Parkinson (che cade oggi) verrà tenuto online. Dopo i saluti della presidente dell'Associazione- Alessandra Zendron - e della dottoressa Susanne Büchner dell'Ambulatorio Parkinson di Bolzano, sono previste 4 brevi relazioni, ognuna delle quali sarà seguita dalla possibilità di fare domande e osservazioni da parte dei/delle partecipanti.

- L'infermiera dell'Ambulatorio Parkinson di Bolzano, Agatha Eisendle, parlerà della nutrizione di chi soffre di Parkinson, un tema che sta acquistando sempre maggiore importanza in seguito a numerosi studi scientifici.
- Le neurologhe dell'Ambulatorio Parkinson di Bolzano, Dr.In Susanne Büchner e dott.ssa Cecilia Raccagni, parleranno di Parkinson e Coronavirus, un argomento di grande attualità.
- La psicoterapeuta dott.ssa Marianna Mannino affronterà lo stesso tema delle neurologhe, ma sotto l'aspetto psicologico e cognitivo.

Le relatrici parleranno ognuna la propria lingua. Lo stesso potranno fare i/le partecipanti.

La conferenza online avrà luogo oggi giovedì 26 novembre dalle ore 15 alle ore 17, basta entrare in Zoom (www.zoom.us) e inserire il Meeting-ID 7681376600 e la password 21167 con inizio alle ore 14,45 di oggi 26 novembre.

Parkinson, in collegamento con gli esperti per rivolgere domande

In Trentino l'appuntamento è per sabato 28 novembre dalle 9 alle 11 in collegamento on line con l'ospedale di Rovereto



L'età di esordio del Parkinson spesso è a partire dai 60 anni

Sabato 28 novembre ricorre la giornata nazionale del Parkinson.

Per l'occasione 90 centri su tutto il territorio nazionale si conetteranno in rete per dare informazioni sulla malattia che in Italia colpisce 300.000 persone, per lo più uomini, con età d'esordio compresa fra i 59 e i 62 anni. Duemila i pazienti in Trentino.

Date le limitazioni anti Covid, quest'anno la giornata si svolgerà online attraverso il sito della Fondazione Limpe, con la Rai come partner.

Sulla piattaforma, incontri e consigli di medici ed esperti.

In Trentino l'appuntamento è per sabato 28 novembre dalle 9 alle 11. In collegamento dall'ospedale di Rovereto ci saranno neurologi, logopedisti, fisioterapisti e infermieri per rispondere alle domande di familiari e pazienti.

GIORNATA NAZIONALE PARKINSON Virtuale
28 NOVEMBRE 2020

Un'iniziativa promossa da **FONDAZIONE LIMPE PER IL PARKINSON ONLUS** con il Patrocinio di **ACCADEMIA LIMPE - ACCADEMIA ITALIANA PER LO STUDIO DELLA MALATTIA DI PARKINSON E DEI DISTURBI DEL MOVIMENTO**

Incontro virtuale con Pazienti

**AMBULATORIO DEI DISTURBI DEL MOVIMENTO, U.O. DI NEUROLOGIA
 OSPEDALE SANTA MARIA DEL CARMINE DI ROVERETO**

Saranno collegate, per ricevere domande in chat o tramite videoconferenza, le seguenti figure professionali:

- Dr.ssa Raffaella Di Giacomo - Neurologa
- Dr.ssa Paola D'Antonio - Neurologa
- Giulia Rospoche - Infermiera
- Marilena Fontana - Logopedista
- Alessia Simoncelli - Fisioterapista

**SABATO 28 NOVEMBRE
 DALLE 09.00 ALLE 11.00**

GIORNATA PARKINSON 2020.FONDAZIONELIMPE.IT
 ISCRIZIONI GRATUITE A PARTIRE DAL 23 NOVEMBRE

PRO MUOVI AMO
la Ricerca.

Dona tramite **BONIFICO BANCARIO**
 c/c nr. 000000001450 intestato a
 Fondazione LIMPE per il Parkinson ONLUS
 Banca di Credito Cooperativo di Roma
 IBAN IT 07 B 08327 03251 000000001450

Numero Verde 800-149626

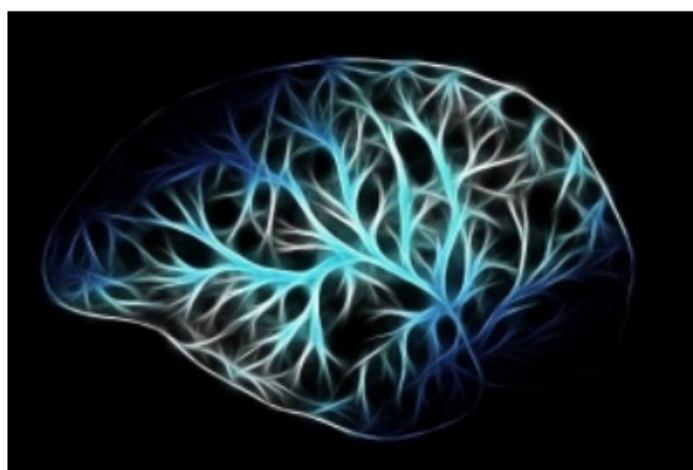
CARTA DI CREDITO
 disponibile sul sito
www.giornataparkinson.it

L'appuntamento in Trentino

COMUNICATI STAMPA

Parkinson, nuove modalità di presa in carico del paziente. L'IRCCS Besta aderisce alla Giornata nazionale

DI [INSALUTENEWS.IT](https://www.insalutenews.it) · 27 NOVEMBRE 2020



Milano, 27 novembre 2020 – La Fondazione I.R.C.C.S. Istituto Neurologico “Carlo Besta” partecipa domani, 28 novembre, alla Giornata Nazionale Parkinson 2020 promossa da Fondazione Limpe per il Parkinson Onlus, con il patrocinio dell’Accademia per lo Studio della Malattia di Parkinson e i Disordini del Movimento (Accademia LIMPE-DISMOV) e in collaborazione con la Confederazione Parkinson Italia,

nel corso della quale si svolgeranno numerosi incontri virtuali, dando ancora una volta la possibilità ai pazienti, ai loro familiari, agli specialisti di condividere esperienze e confrontarsi.

In particolare, dalle 9.00 alle 11.00, Roberto Eleopra e Roberto Cilia, direttore e neurologo dell’Unità Operativa Neurologia 1 – Malattia di Parkinson e disturbi del movimento dell’Istituto Besta, condivideranno l’esperienza portata avanti in questi mesi di pandemia grazie alle più recenti e moderne tecniche di presa in carico assistenziale mediante televisita e illustreranno la nuova terapia con ultrasuoni ad alto campo sotto-guida RMN (MRgFUS), che spesso riesce a interrompere sintomi invalidanti come il tremore.

“In questa fase pandemica, mettere a confronto, anche con incontri virtuali, le opinioni e i pareri di pazienti, dei loro familiari e di coloro che si prendono cura delle persone con Parkinson con noi esperti è davvero importante – dice il Direttore Eleopra – Sin dai mesi scorsi abbiamo aderito all’importante progetto ParkinsonCare per cercare di garantire a tutti i pazienti Parkinsoniani, anche coloro che non possono recarsi presso il proprio neurologo di riferimento, il necessario supporto anche a domicilio”.

“In questa fase pandemica, infatti, nei pazienti affetti da malattia croniche, e in particolare nei soggetti con malattia di Parkinson, si è osservato un peggioramento generale delle condizioni cliniche, dovuto in parte alla ridotta mobilitazione ma, soprattutto, a una difficoltà di accesso alle cure – prosegue Eleopra – Le nuove modalità di assistenza con case-manager, teleconsulto o televisita hanno permesso di sperimentare nuove modalità di presa in carico dei bisogni assistenziali, con la possibilità di ipotizzare, anche in futuro, nuove forme assistenziali per una presa in carico sempre migliore”.

Tutte le informazioni e le modalità di registrazione per partecipare agli incontri virtuali in calendario per la Giornata Nazionale Parkinson 2020 sono disponibili sul sito www.giornataparkinson.it.

Tg Riabilitazione, edizione del 18 novembre 2020

TG RIABILITAZIONE



Michela Coluzzi 📅 18 Novembre 2020 ❤️ Tg, TG-Riabilitazione

E' online l'edizione settimanale

– AL VIA 'NEUROSCIENCE CAREGIVER ACADEMY'

Si stima che in Italia siano circa 300.000 i pazienti affetti da malattia di Parkinson. La gestione di questi pazienti è quasi sempre a carico dei loro caregiver, spesso i familiari più prossimi, i quali si trovano ad affrontare un compito gravoso. Un problema che si è acuito con la pandemia. Per questo motivo AbbVie, Accademia Limpe-Dismov, Fondazione Limpe per il Parkinson onlus e Anin si sono fatti promotori della 'Neuroscience Caregiver Academy'. L'agenzia di stampa Dire ha chiesto quali sono gli obiettivi del progetto alla dottoressa Annalisa Iezzi, direttore medico Abbvie Italia.

DIRE
AGENZIA DI STAMPA NAZIONALE



– PERSONE FRAGILI, CONFRONTO SU FUTURO DELL'ASSISTENZA

Exposanità, che si svolgerà a Bologna dal 20 al 23 aprile, ha però già organizzato una giornata di lavoro e confronto virtuale rivolta al mondo socio-sanitario. Un think tank dedicato all'assistenza delle persone fragili e ai possibili scenari futuri, che ha fatto luce su problematicità e best practice del mondo socio-sanitario. Quanto emerso sarà adesso portato a Exposanità, che da sempre dedica ampio spazio al confronto su questi temi. 'Fragilità: verso un nuovo assetto dei servizi per la non autosufficienza?' è stato il titolo della tavola rotonda a cui hanno partecipato i principali attori del settore dell'assistenza tra cui il Gis Fisioterapia Geriatrica di Aifi.

– 'FAI VINCERE LE TUE OSSA', TORNA CAMPAGNA SU FRAGILITÀ

Quasi cinque milioni di italiani over 60 fanno i conti con la fragilità ossea e sono esposti al rischio di fratture. L'emergenza Covid-19 ha peggiorato lo scenario anche su questo fronte: controlli rinviati, terapie sospese, difficoltà nelle visite con gli specialisti. Da qui nasce la nuova edizione della campagna di sensibilizzazione 'Fai vincere le tue ossa', promossa da Amgen in collaborazione con diversi stakeholder. "È fondamentale moltiplicare gli sforzi - ha detto Maria Luce Vegna, executive medical director Amgen Italia - per favorire maggiore consapevolezza nei cittadini, nei pazienti e nei loro caregiver sui rischi della fragilità ossea e su come prevenirli, oltre a sensibilizzare sulla necessità di proseguire con regolarità le cure indicate e, soprattutto, l'importanza di mantenere il dialogo con il medico di fiducia".

– 55 ANNI AL SERVIZIO DEL PAZIENTE, LA VISIONE DI MAUGERI

Dalla medicina del lavoro alla riabilitazione post-Covid: nella Giornata 'Salvatore Maugeri', dedicata alla memoria del medico e studioso che diede vita alla Fondazione che porta il suo nome, la storia di una struttura nata nel 1965 a Pavia con il nome di Fondazione Clinica del Lavoro e che negli anni 70 si aprì ad altre aree come la Neurologia, la Cardiologia e la Pneumologia. Oggi gli Istituti Clinici Maugeri contano 2.300 posti letto accreditati dal Ssn, ricoverano circa 30mila pazienti e sono in prima linea anche sul fronte del Covid: in Lombardia e in Piemonte hanno assistito oltre 2.500 pazienti nella complessa riabilitazione successiva all'infezione.

ULSS 2: Giornata nazionale Parkinson

Incontro virtuale con pazienti del reparto di Neurologia



27/11/2020

Sabato 28 novembre è la Giornata nazionale Parkinson. Per l'occasione l'Ulss 2 ha organizzato un incontro virtuale con pazienti del reparto di Neurologia dell'ospedale Cà Foncello. Ecco il programma.

- » 15:00 introduzione.
- » 15:00 domande e risposte su diagnosi e sintomi - D.M. Bonifati, R. Bacchin
Breve intervento sull'uso della telemedicina nella gestione della malattia di Parkinson
- » 15:30 presentazione del Progetto educazione terapeutica - D.M. Bonifati, C. Felicetti, A. Mauri, R. Vitaliani, I. Rosellini, S. Regazzo, A. Pietrobon, S. Michieletto, C. Baruffi, S. Bargellesi, A. Paccagnella
- » 16:00 domande e risposte su terapia dei sintomi motori e non motori - R. Vitaliani, I. Rosellini
- » 16:30 domande e risposte su riabilitazione e alimentazione nella malattia di Parkinson

Per info: segneurotv@aulss2.veneto.it

COMUNICATI STAMPA

Parkinson e Disordini del Movimento, 6° Congresso dell'Accademia LIMPE-DISMOV

DI [INSALUTENEWS.IT](https://www.insaluteneWS.it) · 15 OTTOBRE 2020



Prof. Leonardo Lopiano

Roma, 15 ottobre 2020 – Quali sono le terapie innovative nella cura della malattia di Parkinson? Esistono markers predittivi di progressione della malattia? Qual è il ruolo del cervelletto nei disturbi del movimento? Quali sono le nuove evidenze cliniche? Esiste una correlazione tra l'idrocefalo normoteso e la malattia di Parkinson?

Sono solo alcuni dei focus che verranno approfonditi durante il 6° Congresso Nazionale dell'Accademia

LIMPE-DISMOV, Accademia Italiana per lo studio della malattia di Parkinson e dei Disturbi del Movimento che chiama a raccolta ogni anno i massimi esperti su queste patologie e che quest'anno è in programma in versione virtuale.

Oltre 500 partecipanti, 90 relatori che presenteranno i loro studi scientifici, 94 faculty, 20 sessioni, 12 corsi, 150 abstracts, 6 stands, 9 sponsor, 5 giorni di lavori, e una piattaforma virtuale rivoluzionaria con una web-room dedicata alla stampa.

“Era fondamentale dare all'informazione sulla ricerca scientifica una continuità – afferma il prof. Leonardo Lopiano, Presidente Accademia LIMPE-DISMOV, Ordinario di Neurologia dell'Università di Torino – per questo motivo il Congresso quest'anno era indispensabile per lanciare il nostro messaggio perché abbiamo numerosi studi che ci proiettano verso un futuro positivo ed è opportuno darne comunicazione” conclude Lopiano.

In Italia sono 250.000 mila, infatti, le persone affette da malattia di Parkinson che seguono attentamente l'andamento della ricerca e delle relative cure e se contiamo anche i caregiver parliamo di un fenomeno che coinvolge circa un milione di persone.

“Per fortuna abbiamo molte opzioni terapeutiche nelle diverse fasi della malattia e i percorsi di cura si stanno strutturando con una vera e propria presa in carico del paziente”, afferma il prof. Mario Zappia, Presidente Eletto di Accademia LIMPE-DISMOV, Ordinario di Neurologia dell’Università di Catania.

Ma il Congresso non è l’unico appuntamento del 2020! Nonostante la pandemia, l’Accademia e il suo partner naturale Fondazione LIMPE per il Parkinson Onlus non si sono mai fermate, tanto da mantenere uno degli appuntamenti più importanti per i pazienti, ovvero la Giornata Nazionale Parkinson (GNP).

“Quest’anno, come ogni anno, è prevista l’apertura su tutto il territorio nazionale di 90 centri che forniranno preziose informazioni sulla malattia e sui percorsi di cura”, dichiara il prof. Pietro Cortelli, Presidente della Fondazione LIMPE per il Parkinson Onlus, Ordinario di Neurologia dell’Università di Bologna.

“Lo scorso anno abbiamo ricevuto il Patrocinio della Rai e la media partner della TGR e per questa edizione, in programma sabato 28 novembre 2020, stiamo cercando di coinvolgere anche il Ministero della Salute e tutte le Regioni italiane sia con la richiesta di patrocinio, sia con l’organizzazione di una Giornata virtuale pre-GNP per fare il punto sulle cure della malattia di Parkinson su tutto il territorio nazionale e cercare il più possibile di uniformarle”, conclude Cortelli.

27
NOV20

XII EDIZIONE GIORNATA NAZIONALE PARKINSON

 **ONLINE** |



 27 November 2020

 27 November 2020

Si collegheranno virtualmente, ognuna dalla propria “cabina di regia”, su un portale messo a disposizione dalla **Fondazione LIMPE per il Parkinson Onlus** (organizzatrice e promotrice della GNP) i 90 centri Parkinson che da 12 anni si danno appuntamento l'ultimo sabato di novembre, che in questo 2020 corrisponde al giorno 28, per offrire ai pazienti e alle loro famiglie informazioni preziose e puntuali su questa malattia così complessa ed eterogenea: il Parkinson.

A maggior ragione quest'anno – durante il quale le malattie croniche hanno visto venir meno quella continuità assistenziale di cui necessitano – il messaggio di **Fondazione Limpe per il Parkinson Onlus** affiancata dall'**Accademia LIMPE – DISMOV**, che patrocina la Giornata dalla sua nascita, sarà ancora più incisivo.

Questa XII edizione ha ricevuto il **Patrocinio della Rai**, delle **Regioni italiane**, la **Media Partner della TGR**, del **GR Radio Rai** e di **Radio 1 Rai**. Inoltre, è prevista anche una importante anteprima virtuale venerdì 27 Novembre.

Anteprima
**GIORNATA NAZIONALE
PARKINSON**

Un'iniziativa promossa da
FONDAZIONE LIMPE PER IL PARKINSON ONLUS

con il Patrocinio di
ACCADEMIA LIMPE - DISMOV

27 Novembre 2020
su piattaforma Virtuale

SANITA': MODELLI REGIONALI A CONFRONTO

09.30 *Saluto dei Presidenti*
Prof. L. Lopiano - Presidente Fondazione LIMPE per il Parkinson Onlus
Prof. M. Zappia - Presidente Accademia LIMPE-DISMOV

09.45 Viceministro della Salute - **Sen. Pierpaolo Sileri**

10.00 Partner della Giornata - **Roberto Guelli** (Vice Direttore TGR RAI)

10.15 Tavola Rotonda dal titolo: **"Sanità: modelli regionali a confronto"**
Temi trattati: stato della telemedicina; PDTA (Percorsi Diagnostico Terapeutici Assistenziali) e rete di collaborazione ospedale-territorio
Partecipanti: **Prof. L. Lopiano, Prof. M. Zappia, Prof. Sergio Pillon** (Componente del Tavolo Tecnico Tecnologie Innovative ISS), **Prof. Nicola Vanacore** (Direttore Reparto CNAPS - Promozione e valutazione delle politiche di prevenzione delle malattie croniche ISS), **Regioni**

11.30 Intervista esclusiva a **Vincenzo Mollica**

11.50 Il ruolo delle aziende nei momenti di crisi

12.30 Spazio Testimonial e Premio Fondazione Limpe per il Parkinson Onlus
Verranno insigniti di un riconoscimento per la divulgazione scientifica i 5 migliori giornalisti che si sono distinti per: veridicità dell'informazione, chiarezza nell'esposizione, approfondimento degli argomenti, monitoraggio costante delle notizie.
Interventi dei Testimonial coinvolti

13.15 Chiusura e lancio della **Giornata Nazionale Parkinson 2020 (28 Novembre 2020)**

con il Patrocinio di
Rai

Media Partner
Rai Radio 1 Rai Giornale Radio TGR



Il fulcro sarà l'intervento del **Viceministro della Salute Sen. Pierpaolo Sileri**, che porterà in diretta i suoi saluti istituzionali. Seguirà la **Tavola Rotonda: "SANITA' - MODELLI REGIONALI A CONFRONTO"**, moderata dal Presidente della Fondazione LIMPE per il Parkinson Onlus, **Prof. Leonardo Lopiano**, affiancato dal Presidente dell'Accademia LIMPE - DISMOV **Prof. Mario Zappia**. Questo momento di confronto verrà arricchito dai preziosi contributi del **Prof. Sergio Pillon** - Componente del Tavolo Tecnico Tecnologie Innovative ISS e dal **Dr. Nicola Vanacore** - Direttore Reparto CNAPS - Promozione e valutazione delle politiche di prevenzione delle malattie croniche ISS.

Sono stati invitati a partecipare i 20 assessori regionali alla Salute per discutere su tre aspetti fondamentali legati alle politiche sanitarie per le malattie croniche: la Telemedicina in Italia, i Percorsi Diagnostico-Terapeutici Assistenziali (PDTA) e la Rete Ospedale -

L'anteprima della GNP 2020 vedrà anche la partecipazione attiva dei Partner della Giornata, che da anni sostengono questa iniziativa sociale, come il Vice Direttore della TGR Rai **Roberto Guelli** e il meraviglioso **Vincenzo Mollica** che concederà in questa occasione una sua intervista in esclusiva.

La XII edizione della GNP inaugurerà la prima edizione del **PREMIO LIMPE per la COMUNICAZIONE SCIENTIFICA di qualità** nelle sue 5 declinazioni - RADIO, TG, Contenitori TV, AGENZIE, QUOTIDIANI.

I nomi dei 5 giornalisti premiati verranno resi noti nel corso della diretta.

Saranno anche presenti i rappresentanti di alcune Aziende Farmaceutiche che operano nel mondo della malattia di Parkinson e che contribuiscono a sostenere la ricerca scientifica e molte iniziative sociali.

Il *leit motiv* della GNP 2020 sarà **#muoviamociinsieme** per affrontare la MALATTIA DI PARKINSON perché solo creando una solida rete si riusciranno ad ottenere grandi risultati.

XII edizione: Giornata Nazionale Parkinson – Comunicato Stampa

RSS FEED
0 COMMENTI

Il 28 Novembre appuntamento online con i 90 centri Parkinson in occasione della Giornata Nazionale Parkinson. Prevista anche l'anteprima per il 27 Novembre

Comunicato Stampa

ID Articolo: 179895 - Pubblicato il: 24 novembre 2020

Si collegheranno virtualmente, ognuna dalla propria “cabina di regia”, su un portale messo a disposizione dalla Fondazione LIMPE per il Parkinson Onlus (organizzatrice e promotrice della GNP) i 90 centri Parkinson che da 12 anni si danno appuntamento l'ultimo sabato di Novembre, che in questo 2020 corrisponde al giorno 28, per offrire ai pazienti e alle loro famiglie informazioni preziose e puntuali su questa malattia così complessa ed eterogenea: [il Parkinson](#). A

maggior ragione quest'anno – durante il quale le malattie croniche hanno visto venir meno quella continuità assistenziale di cui necessitano – il messaggio di Fondazione Limpe per il Parkinson Onlus affiancata dall'Accademia LIMPE – DISMOV, che patrocina la Giornata dalla sua nascita, sarà ancora più incisivo.

Questa XII edizione ha ricevuto il Patrocinio della Rai, delle Regioni italiane, la Media Partner della TGR, del GR Radio Rai e di Radio 1 Rai. Inoltre è prevista anche una importante anteprima virtuale venerdì 27 Novembre.

Il fulcro sarà l'intervento del Viceministro della Salute Sen. Pierpaolo Sileri, che porterà in diretta i suoi saluti istituzionali. Seguirà la Tavola Rotonda: “Sanità – Modelli Regionali a confronto”, moderata dal Presidente della Fondazione LIMPE per il Parkinson Onlus, Prof. Leonardo Lopiano, affiancato dal Presidente dell'Accademia

XII edizione Giornata Nazionale Parkinson 28 novembre 2020

90 centri su tutto il territorio nazionale, quest'anno sulla piattaforma virtuale:
GIORNATAPARKINSON2020.FONDAZIONELIMPE.IT

Anteprima – Giornata Nazionale Parkinson 2020 Interverrà il Viceministro della Salute, Sen. Pierpaolo Sileri

Sono stati invitati a partecipare i 20 assessori regionali alla Salute per la Tavola Rotonda:
“Sanità – Modelli Regionali a confronto”
27 novembre 2020
GIORNATAPARKINSON2020.FONDAZIONELIMPE.IT

LIMPE – DISMOV Prof. Mario Zappia. Questo momento di confronto verrà arricchito dai preziosi contributi del Prof. Sergio Pillon – Componente del Tavolo Tecnico Tecnologie Innovative ISS e dal Dr. Nicola Vanacore – Direttore Reparto CNAPS – Promozione e valutazione delle politiche di prevenzione delle malattie croniche ISS.

Sono stati invitati a partecipare i 20 assessori regionali alla Salute per discutere su tre aspetti fondamentali legati alle politiche sanitarie per le malattie croniche: la Telemedicina in Italia, i Percorsi Diagnostico-Terapeutici Assistenziali (PDTA) e la Rete Ospedale – Territorio.

L'anteprima della GNP 2020 vedrà anche la partecipazione attiva dei Partner della Giornata, che da anni sostengono questa iniziativa sociale, come il Vice Direttore della TGR Rai Roberto Gueli e il meraviglioso Vincenzo Mollica che concederà in questa occasione una sua intervista in esclusiva.

La XII edizione della GNP inaugurerà la prima edizione del PREMIO LIMPE per la Comunicazione Scientifica di qualità nelle sue 5 declinazioni – Radio, TG, Contenitori TV, Agenzie, Quotidiani.

I nomi dei 5 giornalisti premiati verranno resi noti nel corso della diretta.

Saranno anche presenti i rappresentanti di alcune Aziende Farmaceutiche che operano nel mondo della malattia di Parkinson e che contribuiscono a sostenere la ricerca scientifica e molte iniziative sociali.

Il leit motiv della GNP 2020 sarà #muoviamocinsieme per affrontare la malattia di Parkinson perché solo creando una solida rete si riusciranno ad ottenere grandi risultati.





Parkinson, una giornata per far conoscere la malattia



Il 28 novembre si celebra in tutt'Italia, nei 90 Centri specializzati, la Giornata nazionale Parkinson, uno degli eventi organizzati dalla Fondazione Limpe onlus* che ha, tra le sue finalità, quella di far conoscere la malattia alla popolazione. L'evento - che quest'anno avrà un'anteprima nazionale su piattaforma virtuale, su "Sanità: modelli regionali a confronto" con la partecipazione anche del viceministro della Salute e la testimonianza del giornalista Vincenzo Mollica - vedrà numerosi eventi anche a livello regionale.

A Pisa l'Azienda ospedaliero universitaria pisana organizza un evento cui si può o partecipare on line sul sito della Fondazione Limpe: www.fondazione limpe.it dalle 11.30 alle 13.30.

L'Azienda UsI Toscana Centro partecipa all'iniziativa mettendo in collegamento telefonico con il pubblico e on line i professionisti dell'Azienda che forniranno informazioni e risponderanno alle domande dei pazienti.

Informazioni per i collegamenti:



Giunta Regionale Toscana - Agenzia di informazione

Ospedali San Giovanni di Dio e S.S Annunziata di Firenze

Sabato 28 novembre dalle ore 9 alle ore 11. In collegamento gli specialisti dell'ambulatorio Parkinson e disturbi del movimento dei due ospedali in collaborazione con le strutture di geriatria e di riabilitazione funzionale di Firenze, la struttura di assistenza infermieristica dell'Ospedale San Giovanni di Dio e l'Associazione Italiana Parkinsoniani.

Per seguire : www.giornataparkinson2020.fondazioneimpe.it L'iscrizione è gratuita e già aperta

Ospedale Santo Stefano Prato

Sabato 28 novembre dalle ore 15 alle ore 17 gli specialisti dell'ambulatorio Parkinson forniranno informazioni risponderanno alle domande dei pazienti. Per seguire: www.giornataparkinson2020.fondazioneimpe.it.

L'iscrizione è gratuita

Ospedale San Giuseppe Empoli

Sabato 28 novembre dalle ore 9 alle ore 11 gli specialisti dell'ambulatorio Parkinson forniranno informazioni e risponderanno alle domande dei pazienti telefonicamente al numero 0571 - 706388

Ospedale San Jacopo Pistoia

Sabato 28 novembre dalle ore 11 alle ore 13 gli specialisti dell'ambulatorio Parkinson forniranno informazioni e risponderanno alle domande dei pazienti telefonicamente al numero 0573 - 351031

Per saperne di più

www.fondazioneimpe.it

Cronaca

Giornata del Parkinson, le neurologhe: "Per combattere la malattia, tre tipi di terapie avanzate"

INTERVISTA alle neurologhe Stefania Nassetti e Giulia Giannini dell'Istituto Scienze Neurologiche di Bologna, presso l'Ospedale Bellaria. "Durante la pandemia utilizziamo la telemedicina"



Noemi di Leonardo
28 NOVEMBRE 2020 09:01



Si opera in reti in Emilia-Romagna nella lotta al Parkinson, la malattia degenerativa associata a una lesione della parte del cervello che causa tremori e lentezza nei movimenti. In occasione della **Giornata nazionale del Parkinson, oggi 28 novembre**, Bologna Today fatto il punto con le neurologhe Stefania Nassetti e Giulia Giannini dell'ISNB, dell'Istituto delle Scienze Neurologiche di Bologna, presso l'Ospedale Bellaria.

APPROFONDIMENTI



Coronavirus, confederazione Parkinson Italia e Parkinsoncare danno il via alla teleassistenza infermieristica gratuita

1 aprile 2020

"Sono tre i centri che praticano la terapia avanzata nella regione accanto ai centri più piccoli, quello di Bologna, di Ferrara e quello di Modena-Reggio Emilia - spiega la dottoressa Giannini - quindi ci inviano i pazienti candidati - secondo i medici - alla terapia avanzata o anche solo per spiegare loro di cosa si tratta".

In cosa consiste la terapia avanzata?

"Ci sono tre tipi di terapia avanzata - continua Giannini - la stimolazione cerebrale profonda o DBS, l'infusione continua della levodopa in gel, con una pompa tramite un sondino posizionato con gastrostomia endoscopica percutanea, PEG, e infusione continua dell'apomorfina sottocute".

Quali pazienti si sottopongono alle terapie avanzate?

"I pazienti che nonostante rispondano alla terapia per bocca, con l'avanzare della malattia presentano le cosiddette 'fluttuazioni motorie' - quindi variazione dei movimenti - invalidanti e con una qualità della vita non buona".

Parliamo della stimolazione cerebrale profonda

"Abbiamo effettuato la prima stimolazione cerebrale profonda o Dbs - Deep Brain Stimulation - nel 1999 - chiarisce Nasseti - nel tempo sia le modalità di intervento che la tecnologia si sono modificate. In tempi normali, cioè non in pandemia, effettuiamo una ventina di interventi all'anno".

La Dbs consiste nell'impiantare alcuni piccoli elettrodi nel cervello che agiscono da peacemaker. Si tratta di un intervento abbastanza lungo: "Dalle 4 alle 5 ore per posizionare gli elettrodi e una parte dell'intervento viene effettuato con il paziente collaborante, cioè sveglio. L'equipe è composta da neurochirurghi, anestesista e noi neurologi. Si monitorano così gli effetti collaterali e la scomparsa dei tremori".

Quali difficoltà in periodo di pandemia per i malati di Parkinson?

"Quando l'ospedale Bellaria è stato trasformato in ospedale covid, non abbiamo più potuto visitare i pazienti - in presenza - pertanto come unità operativa abbiamo ovviato con la telemedicina. Pazienti e medici si collegano su una piattaforma e in questo modo si può eseguire una visita, si controllano per esempio i movimenti, la camminata ecc. E' stata di grande aiuto per i malati".

Dbs: l'esperienza diretta

In occasione della pubblicazione del libro "Nati per soffrire" Bologna Today aveva intervistato Maurizio Grano, malato di Parkinson. "Sono stato sottoposto al DBS - Deep Brain Stimulation - al Bellaria. Quando mi hanno proposto l'intervento mi sono chiesto 'ma farò da cavia?' Invece poi ho approfondito con lo staff dell'ospedale. E' stato messo a punto in Francia, a

Grenoble, dove viene eseguito da anni, in pratica impianta nelle aree del cervello una sorta di sensori. Io sono stato fortunato, non tutti possono sottoporsi e sono pronti all'intervento, mi ha permesso di ridurre 'di un tot' le dosi giornaliere di farmaci, nel nostro caso la dopamina".

LEGGI ANCHE

■ **“Il Parkinson non è una malattia ma un modo di essere”, la storia di Maurizio dal Dbs al libro solidale**

A due mesi dalla pubblicazione del libro (parte del ricavato verrà donato all'associazione Parkinson) com'è andata?: "Molto bene, i social hanno risposto nel migliore dei modi. L'obiettivo erano 100 copie, ora è diventato 500. Capisci la mia felicità?".

Le parole chiave del Parkinson

La malattia di Parkinson: malattia degenerativa cronica associata ad una lesione, la cui causa è ancora sconosciuta, della parte del cervello che controlla i movimenti e la cui disfunzione si manifesta principalmente con tremori, lentezza dei movimenti, rigidità muscolare e disturbi della marcia e, più raramente, con alterazioni di altri sistemi (cognitivo, comportamentale, del dolore, disturbi del sonno e del sistema cardiovascolare e gastrointestinale). (fonte: Ausl Bologna)

Levodopa: farmaco che nell'organismo si trasforma in dopamina, il neurotrasmettitore che controlla, tra l'altro, il movimento.

Apomorfina: derivato sintetico della morfina

Giornata Nazionale del Parkinson, un webinar sulle novità nella cura di questa malattia

La ricorrenza promossa dalla Fondazione Limpe, si celebrerà domani con 70 eventi in tutta Italia, tra cui anche un webinar organizzato dall'ASST dei Sette Laghi

Si svolgerà domani, **sabato 28 novembre**, la **Giornata Nazionale del Parkinson** promossa come ogni anno dalla **Fondazione Limpe**. Nel corso della giornata avranno luogo – in modalità on line a causa delle limitazioni imposte dal Covid19 – oltre 70 eventi che coinvolgeranno altrettanti centri per la cura del Parkinson in tutta Italia.

Tra essi figura anche un **webinar** che, **dalle 9 alle 11**, coinvolgerà le **strutture specializzate di Varese e Tradate** che afferiscono al **reparto di Neurologia/Stroke Unit diretto dal Professor Maurizio Versino**. Sarà possibile anche rivolgere domande ai relatori ([in allegato](#) una guida alla procedura di iscrizione on line).

Oltre al professor Versino che illustrerà le novità nell'offerta terapeutica ai malati di Parkinson, intervengono il professor **Marco Cosentino** dell'Università dell'Insubria e il dottor **Davide Uccellini**, responsabile della Neurologia di Tradate oltre ad esponenti dell'associazionismo.

Si potrà partecipare accedendo al seguente [indirizzo web](#).





Parkinson, diagnosi precoce da un semplice prelievo di sangue: l'innovativa prospettiva da uno studio della Fondazione Don Gnocchi

Publicato da [indexmedical_redazione](#) In [Dalle Strutture](#) Il 27 Novembre 2020 [Segui @indexmedical](#)

Diagnosticare il Parkinson con un semplice prelievo di sangue: è questa l'innovativa prospettiva aperta da uno **studio dei ricercatori dell'IRCCS Fondazione Don Gnocchi**, pubblicato dalla rivista *Neurobiology of disease*.

Oggi la diagnosi precoce di Parkinson – una delle patologie neurodegenerative più diffuse, che si stima colpisca oggi in Italia quasi mezzo milione di persone – è possibile solo con un complesso prelievo di liquor o con una costosa analisi di risonanza nucleare. Il gruppo di ricerca della “Don Gnocchi” – coordinato da **Cristina Agliardi** – ha isolato e analizzato nel sangue gli esosomi neurali, piccole vescicole rilasciate dalle cellule, di un gruppo di pazienti affetti da Malattia di Parkinson arruolati presso il Centro Parkinson dell'IRCCS “Don Gnocchi” di Milano.

Analizzando tali esosomi, i ricercatori del Laboratorio di Medicina molecolare e Biotecnologie e dello stesso Centro Parkinson hanno individuato un **profilo molecolare che definisce la Malattia di Parkinson** (aumento della proteina α -sinucleina oligomerica – il cui



accumulo nelle cellule cerebrali è direttamente responsabile della loro distruzione – e diminuzione delle proteine SNARE VAMP-2 e sintaxina-1, coinvolte nel rilascio dei neurotrasmettitori). «I risultati sono innovativi e importanti – spiega Cristina Agliardi – poiché offrono la possibilità di creare futuri test diagnostici sul sangue. Questo permetterebbe interventi tempestivi e mirati che aiuterebbero a rallentare il decorso della malattia».

L'anticipazione dei risultati coincide con la celebrazione – sabato 28 novembre – dell'edizione 2020 della **“Giornata Nazionale della Malattia di Parkinson”**: un fronte, quello del Parkinson, che vede impegnata la Fondazione sia sul versante della ricerca, che su quello della presa in carico delle persone ammalate e delle loro famiglie. All'IRCCS “Don Gnocchi” di Milano è attivo dallo scorso anno il **Centro diagnostico e riabilitativo per la malattia di Parkinson e i disordini del movimento** (“DiaRiaPark”, responsabile il neurologo **Mario Meloni**), una struttura specialistica che offre servizi diagnostico/farmacologici e riabilitativi per tutti gli stadi della malattia.

L'attività del Centro sarà illustrata domani, sabato, nel corso di un evento on line aperto a tutti, a partire dalle ore 11.30, promosso dalla Fondazione Limpe per il Parkinson, con il patrocinio dell'Accademia Limpe-Dismov.

Info su giornataparkinson2020.fondazioneimpe.it.

Cristina Agliardi, Mario Meloni, Franca Rosa Guerini, Milena Zanzottera, Elisabetta Bolognesi, Francesca Baglio, Mario Clerici. *Oligomeric α -Syn and SNARE complex proteins in peripheral extracellular vesicles of neural origin are biomarkers for Parkinson's disease*. Neurobiology of Disease, Volume 148, 2021, 105185, ISSN 0969-9961, <https://doi.org/10.1016/j.nbd.2020.105185>.

27 novembre 2020

ASST CREMONA 28 novembre 2020 Giornata mondiale per la malattia di Parkinson

*IN ITALIA SONO 250MILA LE PERSONE COLPITE DALLA MALATTIA
Come si accede all'ambulatorio?*

Venerdì 27 Novembre 2020 | Scritto da Redazione

Giornata mondiale per la malattia di Parkinson

**IN ITALIA SONO 250MILA LE PERSONE COLPITE DALLA MALATTIA Come si
accede all'ambulatorio?**

Prenotare telefonando al numero 0372 070040 (Centralino Unico Aziendale, dal lunedì al venerdì, dalle 9 alle 16). A causa della pandemia in corso, prima di effettuare la visita il paziente viene sottoposto alla check list per individuare eventuale sintomatologia da COVID-19. Questo è indispensabile per tutelare la sicurezza di pazienti e operatori

Le terapie aiutano a controllare i sintomi che con il tempo diventano sempre più importanti. Fondamentale il sostegno ai pazienti e ai loro familiari. "La Tartaruga" resta l'associazione di riferimento. L'intervista a Bruno Censori, Direttore Neurologia ASST Cremona.



L'AMBULATORIO DEL PARKINSON DEDICATO A LUCIANO ABRUZZI

Attività ripresa, Giuli e Puglisi le neurologhe di riferimento. Il Direttore Rossi "La scomparsa di Abruzzi è una perdita enorme per il nostro Ospedale. L'ambulatorio del Parkinson eredità preziosa che custodiremo con molta cura".

PARKINSON E LOKDOWN: IMPATTO MOLTO FORTE

L'isolamento può peggiorare i sintomi. Telemedicina e contatti e-mail sono di grande aiuto. Valeria De Giuli e Valentina Puglisi - referenti dell'Ambulatorio del Parkinson dell'Ospedale di Cremona - ci spiegano perché

[Allegato PDF 1](#)

Prevenzione e comunicazione: il 28 novembre si celebra la Giornata nazionale Parkinson

L'evento a livello nazionale è curato dalla Fondazione Limpe onlus. L'Azienda ospedaliera pisana partecipa con un seminario curato dal professore Siciliano, direttore di Neurologia

Pisa, 24 novembre 2020 - Prevenzione, divulgazione scientifica e consapevolezza delle problematiche e delle possibili soluzioni: sono tre pilastri della missione etica che la medicina si è imposta e che intende portare avanti all'interno della società per una migliore convivenza con le patologie. Una delle malattie neurodegenerative più impattanti sulla qualità della vita delle persone è il **Parkinson**. Ecco perché il 28 novembre si celebra in tutt'Italia, nei 90 centri specializzati, la Giornata nazionale Parkinson, uno degli eventi organizzati dalla Fondazione Limpe onlus che ha, tra le sue finalità, quella di far conoscere la malattia alla popolazione.

L'evento, che quest'anno avrà un'anteprima nazionale su piattaforma virtuale, su "Sanità: modelli regionali a confronto" vedrà la partecipazione anche del viceministro della Salute Pierpaolo Sileri e la testimonianza del giornalista Vincenzo Mollica. A livello locale invece consisterà in un incontro (sempre virtuale) con gli specialisti sulla piattaforma Limpe, il 28 novembre dalle 11.30 alle 13.30.



Il direttore dell'Unità Operativa di Neurologia Gabriele Siciliano

Dopo il saluto del direttore dell'Unità operativa di Neurologia dell'Azienda ospedaliero-universitaria pisana, il professore Gabriele Siciliano, e del professore Roberto Ceravolo, responsabile del Centro Parkinson e disordini del movimento, comincerà il seminario in cui verranno affrontati vari temi legati all'attualità: la teleneurologia con i suoi vantaggi e limiti, l'impatto del Covid sulla disabilità motoria e cognitiva dei pazienti con malattia di Parkinson e la riabilitazione motoria a distanza, con le sue potenzialità e le sue criticità.

All'evento saranno collegati tutti gli specialisti del Centro per rispondere a domande o curiosità da parte del pubblico virtuale.

La Fondazione Limpe ha un sito dedicato ai pazienti

LA NAZIONE PISA

<http://www.fondazioneimpe.it/> ove si trovano informazioni sui centri più vicini, le novità in termini di diagnostica e cure, anche con riferimento a quelle sperimentali. Inoltre grande spazio viene dedicato alle terapie non farmacologiche e di supporto, il tutto adeguatamente filtrato attraverso un rigoroso controllo esercitato da comitati di esperti che, a rotazione, si alternano in questo ruolo così da fornire informazioni corrette, equilibrate e scientificamente valide, in un'era in cui la circolazione libera e non controllata sul web di cure rivoluzionarie e di guarigioni miracolose crea facili miti e pericolose leggende. La giornata nazionale del Parkinson ha infatti anche questa finalità: chiarire senza ipocrisie quali siano le reali speranze che provengono anche dalla ricerca, e confutare le facili promesse.

- notizie in breve - Lunedì, 23 Novembre 2020

22/11 - Giornata nazionale Parkinson, incontro on line con gli specialisti del Ca' Foncello

La malattia di Parkinson è una malattia neurodegenerativa che colpisce prevalentemente i neuroni coinvolti nel movimento. **È molto frequente con prevalenza e incidenza che aumentano con l'età e si stima che l'1% dei soggetti sopra i 65 anni possa esserne affetto.**

L'unità operativa di neurologia dell'ospedale Ca' Foncello di Treviso con l'ambulatorio Parkinson, coordinato dalla dottoressa Vitaliani, aderisce alla Giornata Nazionale Parkinson del 28 novembre (link) organizzata dalla Fondazione Limpe e dall'accademia Limpe-Dismov (Accademia Italiana per lo studio della Malattia di Parkinson e dei disordini del Movimento).

Il 28 novembre, dalle 15 alle 17, sarà possibile partecipare a un incontro virtuale con diversi specialisti che si occupano della malattia di Parkinson per porre domande su sintomi, diagnosi, terapia, riabilitazione e alimentazione.

L'evento è su prenotazione, con iscrizione gratuita, a partire da oggi, lunedì 23 novembre. Per informazioni sull'evento del 28 novembre e sulle modalità di iscrizione si può contattare la segreteria di reparto alla mail segneurotv@aulss2.veneto.it.



23 novembre 2020

Parkinson, Asl Viterbo: "Per la giornata nazionale il 28 novembre in streaming un incontro virtuale con i pazienti"

EVENTI



Iniziativa promossa dalla fondazione Limpe e organizzata dal dipartimento di neuroscienze e organi di senso della Asl e dall'associazione Parkinson di Viterbo

Anche quest'anno, nonostante il COVID, sabato 28 novembre in tutta Italia verrà celebrata la giornata nazionale del Parkinson. Manifestazione promossa dalla Fondazione Limpe.

La Asl Viterbo, così come è accaduto lo scorso anno, ha aderito all'invito della Fondazione, entrando a pieno titolo nel cartellone delle iniziative in programma, con un incontro virtuale in streaming con i pazienti e attraverso un **webinar che si svolgerà proprio nella giornata del 28 novembre, dalle ore 11,30 alle ore 13,30.**

L'iniziativa è realizzata dal Dipartimento di Neuroscienze e organi di senso della Asl e dalla sezione viterbese dell'associazione Parkinson.

Durante le due ore di conference call, i pazienti e i loro caregivers potranno entrare in contatto con alcuni dei professionisti impegnati nel percorso di presa in carico dei bisogni di salute collegati alla malattia di Parkinson, ma anche con i rappresentanti della loro associazione di riferimento.

Il programma prevede gli interventi del direttore del dipartimento e dell'unità operativa di Neurochirurgia della Asl di Viterbo, Riccardo Antonio Ricciuti, del neurologo Daniele Mei, dello psicologo Lanfranco Godeas, della nutrizionista Silvia Baroncelli, del logopedista Gabriele di Noto, e di Paolo Paganucci e Giuseppe Salvatelli per l'associazione Parkinson.

Per collegarsi all'evento è possibile iscriversi gratuitamente a partire da oggi, 23 novembre, al sito della Fondazione Limpe, raggiungibile al seguente link www.giornataparkinson2020.fondazioneлимpe.it.

Per collegarsi all'evento è possibile iscriversi gratuitamente a partire da oggi, 23 novembre, al sito della Fondazione Limpe, raggiungibile al seguente link www.giornataparkinson2020.fondazioneлимpe.it.

I **cittadini interessati** a porre dei quesiti ai relatori, i quali risponderanno durante la diretta streaming, **possono già far pervenire le loro domande, tramite whatsapp, al numero telefonico 348 3123 266.**

"Anche quest'anno – commenta Riccardo Ricciuti - **insieme all'associazione Parkinson di Viterbo, abbiamo voluto organizzare un incontro di informazione, per descrivere le varie opportunità terapeutiche che le persone affette da questa malattia hanno a disposizione nel loro territorio.** Le limitazioni legate al COVID-19 non ci hanno consentito di replicare l'incontro pubblico dello scorso anno, con le stesse modalità di partecipazione e di interazione molto apprezzate nella location del teatro Caffèina. È, importante, tuttavia, che il legame instaurato tra professionisti, associazione e cittadini resti saldo e vivo. Lo faremo con i mezzi che la tecnologia ci mette a disposizione e che ci consentiranno di intavolare un dibattito interattivo e costruttivo".

Giornata nazionale del Parkinson, la Neurologia del Murri in prima linea: webinar e approfondimenti

PARKINSON - "Sono tante le iniziative nazionali ogni anno ed il nostro Centro anche quest'anno sarà presente in forma virtuale, tramite la piattaforma Zoom, con un Webinar dalle 15 alle 17. Oltre alla possibilità di contattare gli esperti tramite chat, sarà attivo anche un contatto telefonico al n. 3347198170 con la Dott.ssa Paolino"

27 Novembre 2020 - Ore 14:03 - 942 letture

“La Uoc Neurologia di Fermo segue almeno 200 pazienti affetti da malattia di Parkinson presso il proprio Centro, con un Ambulatorio dedicato ai disordini del movimento, in cui è possibile effettuare anche terapia infiltrativa locale con tossina botulinica per sintomatologia associata alla patologia di base, quale blefarospasmo o scialorrea. Si effettua una presa in carico dei pazienti collaborando con le Riabilitazioni dell’Inrca e della Comunità di Capodarco per garantire l’approccio multidisciplinare della cura che deve essere sempre e comunque personalizzata”. E’ quanto fanno sapere proprio dalla Uoc dell’ospedale Murri di Fermo che, **in occasione della Giornata nazionale del Parkinson ha organizzato un webinar con professionisti e specialisti.**

“Sono tante le iniziative nazionali ogni anno ed il nostro Centro – fanno sapere dalla Neurologia del Murri – anche quest’anno sarà presente in forma virtuale, tramite la piattaforma Zoom, con un Webinar dalle 15 alle 17, a cui parteciperanno la Dott.ssa Isabella Paolino, Uoc Neurologia–A. Murri, la Dott.ssa Valentina Di Donna, Riabilitazione Inrca, la Dott.ssa Valentina Koxha, Riabilitazione Comunità Capodarco e la Dott.ssa Lorena Cionfrini Psicologa. L’iscrizione gratuita può essere effettuata su sito “giornataparkinson2020.fondazioneimpe.it”. **Oltre alla possibilità di contattare gli esperti tramite chat, sarà attivo anche un contatto telefonico al n. 3347198170 con la Dott.ssa Paolino. #Muoviamocinsieme #GNP2020**“.



La Giornata nazionale della malattia di Parkinson ha lo scopo non solo di sensibilizzare la popolazione verso tale patologia e la ricerca scientifica ad essa riferita in itinere, ma anche di sostenere attivamente i pazienti ed i caregivers.



La malattia di Parkinson è una malattia neurodegenerativa, causata dalla progressiva disfunzione e morte di cellule cerebrali che appartengono ai nuclei profondi dell'encefalo. La sua incidenza è relativamente elevata (**ogni anno si ammalano circa 15 persone ogni 100.000 abitanti**) ed incrementa progressivamente dopo i 50 anni. L'età media di esordio di sintomi è intorno ai 60 anni, ma **circa il 10% degli individui riferisce un inizio di malattia a 40 anni (Parkinson giovanile)**. Rari casi sono colpiti prima dei 30anni. Attualmente non sono ben definite le cause della malattia, si tratta sicuramente di un'etiologia multifattoriale legata a predisposizione genetica e fattori ambientali. Si tratta di una malattia cronica-degenerativa che progredisce lentamente e non riduce significativamente l'aspettativa di sopravvivenza. I sintomi cardine riguardano alterazioni della sfera motoria, come bradicinesia, tremore e rigidità con conseguente difficoltà nell'esecuzione di movimenti automatici o ben appresi ed adattamento motorio al variare delle condizioni ambientali.

Trattandosi di una malattia multisistemica, **la malattia di Parkinson è caratterizzata anche da disturbi non motori che riguardano l'ambito gastroenterico, genitourinario, neurovegetativo e neuropsichiatrico; si associano anche disturbi premotori quali disfunzione olfattiva, depressione ed ansia, disturbi del sonno, che possono anticipare di anni la diagnosi**. Per tale multi-sintomaticità si tratta di una patologia associata ad un peggioramento della qualità della vita, anche in relazione a modificazioni inerenti la sfera emotiva del paziente, i rapporti all'interno del nucleo familiare e la sua partecipazione alla vita sociale. Esiste comunque una vasta gamma di terapie farmacologiche e fisiche, oltre che terapie alternative, che permettono una stabilità del quadro clinico ed un miglioramento del quadro emozionale.

SANITÀ | 27 novembre 2020, 18:33

Giornata Nazionale Parkinson, Icardi: "Piemonte all'avanguardia per assistenza e qualità delle cure"



"La pandemia in atto ci spinge a sviluppare tutte le modalità che consentono di curare a distanza, con l'aiuto della tecnologia, i malati evitando, laddove possibile, l'accesso in ospedale"



Ritorna anche quest'anno, nonostante l'emergenza Covid, la Giornata Nazionale Parkinson, in calendario domani, sabato 28 novembre, organizzata dall'Accademia LIMPE-DISMOV e dalla Fondazione LIMPE onlus.

L'assessore alla Sanità della Regione Piemonte, **Luigi Genesio Icardi**, è intervenuto in videocollegamento con il convegno che si è svolto questa mattina: presenti il Vice Ministro della Sanità, **Pierpaolo Sileri**, numerosi assessori regionali alla Sanità, il vice direttore della TGR, **Roberto Gueli** (la Rai è media partner della Giornata). Tema della tavola rotonda " **Sanità regionali, modelli a confronto**".

"In Piemonte abbiamo avviato uno dei primi Percorsi diagnostico terapeutici assistenziali in Italia per l'appropriatezza dell'iter diagnostico-terapeutico, la diagnosi precoce, la creazione di una rete regionale, la presa in carico del paziente dalla diagnosi fino all'approccio multidisciplinare della fase avanzata - ha affermato Icardi - Tra i temi affrontati oggi, il rafforzamento della rete ospedale- territorio e la telemedicina. Il Piemonte in questi mesi ha compiuto molti passi avanti, potenziando la sanità digitale".

"La pandemia in atto ci spinge a sviluppare tutte le modalità che consentono di curare a distanza, in sicurezza, con l'aiuto della tecnologia, i malati evitando, laddove possibile, l'accesso in ospedale. Per questo abbiamo introdotto in Piemonte il teleconsulto medico, la televisita e la telecardiologia con il monitoraggio a distanza per i portatori di pacemaker. E' ormai riconosciuto anche a livello nazionale come il Piemonte abbia impresso al processo di digitalizzazione della propria Sanità un'accelerazione senza precedenti".

Nella nostra regione si stima che i pazienti siano circa **20.000** (è la seconda malattia neurodegenerativa dopo l'Alzheimer), in Italia sono circa 250.000. Per la prevenzione, sono fondamentali la diagnosi precoce e lo stile di vita, mentre i farmaci sono molto efficaci nei primi anni di malattia (anche 10-15 anni). Molto importanti le terapie della fase avanzata che sono a diverso grado di invasità, quando quelle "tradizionali" non sono più in grado di fornire una sufficiente qualità di vita.

Nella Città della Salute di Torino ha sede il Centro regionale di riferimento per il Parkinson, diretto dal professor **Leonardo Lopiano**, affiancato da una rete regionale che si occupa della presa in carico delle persone in tutte le fasi della malattia, in stretta collaborazione con le associazioni dei familiari.

Il convegno di oggi ha visto la partecipazione di **Vincenzo Mollica**, giornalista, per anni firma della Rai. Premiati anche dalla Fondazione LIMPE cinque giornalisti per la comunicazione scientifica: **Nicoletta Carbone**, **Jacopo Cecconi**, **Daniilo Di Diodoro**, **Fabio Gallo**, **Livia Parisi**.





MEDICINA

ALIMENTAZIONE

VIVERE MEGLIO

BELLEZZA

SOCIETÀ

SPORT

LEGGI ON-LINE

CONTATTI



Parkinson Giornata Nazionale 2020. L'intervista

📅 28 Novembre 2020 👤 Emiliana Chiarolanza 💬 0 commenti 🏷️ disturbi del sonno, Dott. Giovanni Cirillo, equilibrio, fase Rem, Giornata Nazionale Parkinson 2020, malattie neurodegenerative, riabilitazione motoria, segni della malattia Parkinson, sistema nervoso centrale, tremore, Università degli Studi della Campania "Luigi Vanvitelli".

Per la **Giornata Nazionale Parkinson 2020 Salute Buongiorno** intervista il Professore **Dott. Giovanni Cirillo**, MD, Ph.D. Ricercatore, Medico Chirurgo, Specialista in Neurologia presso il dipartimento Salute Mentale e Fisica e Medicina Preventiva dell'Università degli Studi della Campania "Luigi Vanvitelli".

Come definiamo la malattia di Parkinson?

Prof. G. Cirillo: *"La malattia di Parkinson (MP) è una patologia cronica e neurodegenerativa del sistema nervoso centrale (SNC), caratterizzata dalla progressiva compromissione delle cellule dopaminergiche della sostanza nera pars compacta, localizzate nel mesencefalo. Il processo neurodegenerativo, tuttavia, non è limitato alle cellule nigrali ma si estende progressivamente ad altre regioni del SNC (es. gangli della base, talamo e corteccia cerebrale) la cui compromissione è responsabile della insorgenza di altri sintomi e segni clinici tardivi. La MP, descritta per la prima volta dal dott. James Parkinson come paralisi agitante (Essay on the shaking palsy, 1817), appartiene alle patologie del sistema motorio extrapiramidale, caratterizzate dalla perdita della efficacia, efficienza e da tutti quegli aspetti emozionali di un atto motorio, propri dell'Essere Umano, in assenza di compromissione della forza muscolare".*



Quali sono i principali segni della malattia?

Prof. G. Cirillo: "La MP si caratterizza per la presenza di numerosi segni clinici, sia non motori che motori. I primi, in genere, precedono l'esordio dei sintomi motori anche di molti anni (fase infraclinica) ed includono: **riduzione del senso dell'olfatto (iposmia)**, disturbi psichiatrici minori, spesso scarsamente responsivi alla terapia farmacologica (**ansia, depressione ansiosa ecc**), **disturbi del sonno**, in particolare in fase REM (**incubi/sogni vividi, parasonnie, agitazione e movimenti notturni**), **disturbi vegetativi (stipsi)**.

La **sindrome motoria**, invece, è tipicamente caratterizzata dalla presenza di **bradicinesia (lentezza nella esecuzione dei movimenti volontari)**, **rigidità muscolare (aumento del tono muscolare, responsabile del segno clinico della troclea o ruota dentata)**, ed infine **tremore a riposo**. Quest'ultimo è certamente il segno clinico più tipico della MP, compare in condizioni di assoluto riposo (mai durante un movimento) e viene definito anche "tremore a contar moneta" proprio perché interessa inizialmente i muscoli distali della mano. **La sindrome motoria è asimmetrica all'esordio (interessa solo un lato del corpo)**, può mancare del tremore a riposo (**sindrome parkinsoniana rigido-bradicinetica**) o essere quasi esclusivamente rappresentata dalla presenza di tremore a riposo (**sindrome parkinsoniana variante tremorigena**).

La **disfunzione del sistema dopaminergico del SNC determina progressivamente una più estesa compromissione di altre regioni e networks cerebrali che è responsabile ad esempio della compromissione delle funzioni cognitive in fase tardiva (demenza sottocorticale)**".

In che direzione si muove la ricerca?

Prof. G. Cirillo: "Come per altre **malattie neurodegenerative**, i meccanismi responsabili della MP ed in particolare della morte dei neuroni dopaminergici sono ancora sconosciuti. Allo stato, le evidenze scientifiche depongono per una iniziale disfunzione neuronale legata ad un processo **neuroinfiammatorio** che progressivamente innesca una cascata di eventi il cui epilogo è rappresentato dalla morte neuronale. A tal proposito, infatti, va precisato che il processo neurodegenerativo inizia molti anni prima dell'esordio dei sintomi motori, in una fase (quella non motoria) in cui l'assoluta aspecificità dei sintomi rende impossibile una diagnosi precisa ed un trattamento precoce. Pertanto, in assenza di farmaci specifici per l'eziologia della malattia, **il trattamento della MP consiste nell'utilizzo di farmaci che agiscono sui sintomi di malattia (bradicinesia, rigidità e tremore)**. Con questa premessa, il primo obiettivo della ricerca è rivolto alla **comprensione precisa e definita dei meccanismi di malattia, in modo da individuare nuovi target molecolari per lo sviluppo di nuove terapie mirate**. Di non minore importanza è lo sviluppo di tecniche diagnostiche sensibili e specifiche per una diagnosi precoce di malattia e l'ottimizzazione delle terapie farmacologiche già esistenti in modo da migliorare la compliance e la qualità di vita dei pazienti".

La riabilitazione motoria intesa come trattamento terapeutico per il recupero della motricità, quante strategie implica?

Prof. G. Cirillo: "La fisiochinesiterapia (FKT) e la **riabilitazione motoria** si affiancano alla **terapia farmacologica** sin dalla diagnosi, con lo scopo di contrastare alcuni sintomi della MP. La riabilitazione infatti ha lo scopo di **ridisegnare** l'atto motorio e le sequenze di movimento a livello cerebrale. Questo si ottiene mediante un **allenamento costante** e sistematico che consiste nella ripetizione di diversi esercizi finalizzati e molto semplici (facilmente eseguibili autonomamente anche a domicilio) con i quali si cerca di contrastare la bradicinesia e la scarsa fluidità del movimento. Tra gli esercizi sono inclusi quelli di **coordinazione**, allungamento e mobilizzazione attiva degli arti e del tronco, da praticare sia in **posizione seduta** che sdraiata. La terapia fisica, inoltre, è anche efficace nel contrastare le alterazioni posturali (**distonie assiali e sindrome di Pisa**), della deambulazione (**freezing della marcia**) e dell'**equilibrio**, che si ripercuotono sulla **stabilità della colonna vertebrale** e delle singole articolazioni. E' stato dimostrato che l'esercizio fisico regolare determina un miglioramento significativo di tutte queste condizioni secondarie e del dolore a carico dei vari segmenti ossei".

RIVIERA

0

Lotta al Parkinson, il monumento al Pescatore si “colora” di rosso

DI REDAZIONE — 27 NOVEMBRE 2020 @ 14:07

STAMPA ARTICOLO

Facebook

Twitter

Nei giorni 27, 28 e 29 novembre

SAN BENEDETTO DEL TRONTO – Accogliendo la proposta dell'associazione “Le Ali della Vita – Associazione sambenedettese Parkinson”, l'Amministrazione comunale ha deciso di illuminare di rosso nei giorni 27, 28 e 29 novembre il monumento al Pescatore di viale delle Tamerici in occasione della giornata nazionale Parkinson promossa da Fondazione LIMPE per il Parkinson Onlus e Accademia LIMPE-DISMOV.

“Le Ali della Vita” promuove poi una campagna di sensibilizzazione nella cittadinanza affinché sabato 28 novembre anche i balconi delle abitazioni si illuminino di rosso.

La Fondazione LIMPE, nata nel 2014, ha come obiettivo il sostegno alla ricerca medico-scientifica; all'organizzazione di eventi di sensibilizzazione e di raccolta fondi; alla divulgazione a pazienti, familiari, caregiver e operatori sanitari di informazioni corrette sulla malattia di Parkinson, i disturbi del movimento e le demenze.

“Oggi in Italia si contano circa 230.000 malati di Parkinson – dice in proposito l'assessore alle politiche sociali Emanuela Carboni. – Per ognuno di loro ci sono familiari, amici, i cosiddetti caregiver, che affrontano prove impegnative. La malattia di Parkinson rappresenta una costante sfida per la comunità scientifica impegnata a comprenderne le molteplici cause di ordine genetico e ambientale e a individuare trattamenti sia farmacologici sia non farmacologici sempre più efficaci e sicuri: con questo piccolo gesto vogliamo testimoniare la solidarietà dei sambenedettesi verso i malati, le loro famiglie e il sostegno alla ricerca”.



Il monumento al Pescatore, l'area del giardino Nuttate de Lune e via dei Tigli

